



GOVERNO DO ESTADO DO ACRE  
Comissão Estadual de Gestão de Riscos Ambientais - CEGdRA

# RELATÓRIO DE MONITORAMENTO HIDROMETEOROLÓGICO



FOTO: Adelcimar Carvalho

FOTO: Samuel Bryan

FOTO: Darlen Braga

FOTO: tribuna do Juruá

FOTO: Secom AC

UNIDADE DE SITUAÇÃO  
MONITORAMENTO  
HIDROMETEOROLÓGICO

**Novo Acre**   
Governo parceira, povo empreendedor.

# UNIDADE DE SITUAÇÃO

## MONITORAMENTO DE EVENTOS HIDROMETEOROLÓGICOS

Este boletim contém o resumo do monitoramento hidrometeorológico elaborado pela Unidade de Situação de Monitoramento Hidrometeorológico do Estado do Acre, a partir das seguintes fontes e base de dados: previsão trimestral do CPTEC/INPE e Sipam, previsão semanal (NCEP/NOAA/USA), chuva acumulada segundo o modelo de estimativa de precipitação Hidroestimador (CPTEC/Inpe), monitoramento de nível dos principais rios do estado do Acre e acompanhamento diário de chuva a partir dos dados das Plataformas de Coleta de dados - PCDs automáticas telemétricas instaladas nas principais bacias hidrográficas do estado do Acre, em parceria com a Agência Nacional de Águas - ANA e Serviço Geológico do Brasil - CPRM/PV.

### Coordenação

Vera Lúcia Reis

### Elaboração

Tatiane Mendonça de Lima  
Ylza Marluce Silva de Lima  
Alan dos Santos Pimentel

### Colaboradores

Maria Aparecida Neri da Costa  
Erikis Fernando Pereira

### Instituições Parceiras

INPE, CEMADEN, CBMAC,  
UFAC, CPTEC, SIPAM

### Realização

SEMA/IMC

### Apoio

FUNTAC



[cegdra@gmail.com](mailto:cegdra@gmail.com)



68 3213-3156



Rua das Acácias nº 279 Distrito Industrial  
CEP 69920-175 - Rio Branco  
Acre - Brasil

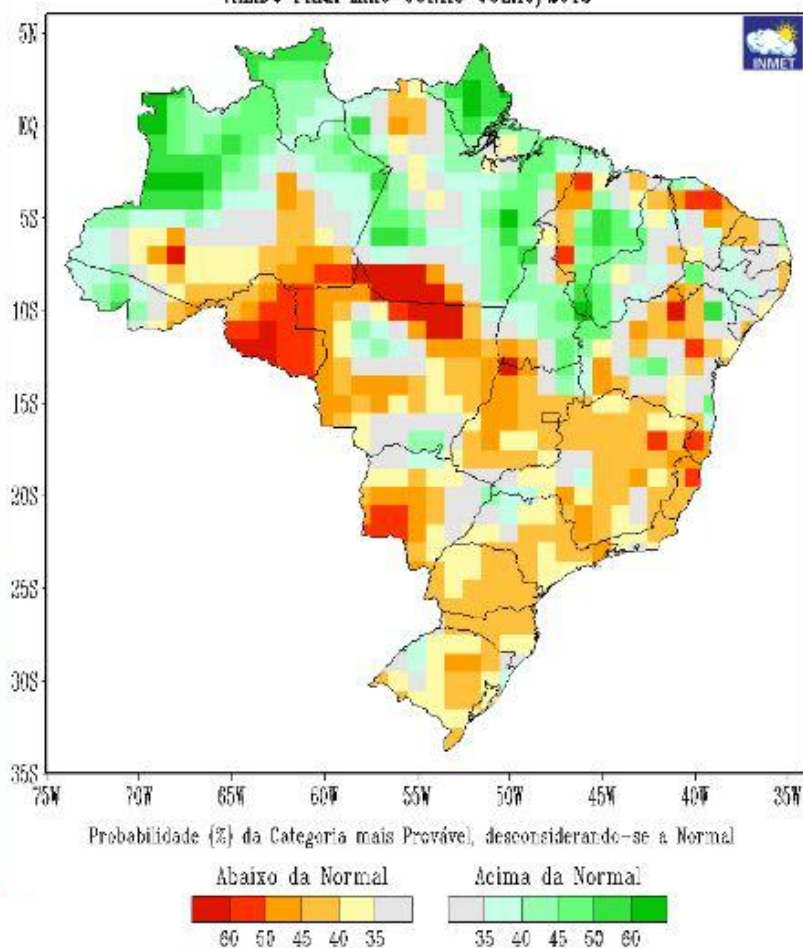
Nº 087  
14/05/2018

[www.imc.ac.gov.br](http://www.imc.ac.gov.br)

## PREVISÃO TRIMESTRAL

“As previsões da anomalia da Temperatura da Superfície do Mar-TSM para **Maio, Junho e Julho de 2018**, dos modelos numéricos de previsão climática, indicam que as águas sobre o Pacífico Equatorial Leste devem sofrer um aquecimento, e assim atingirem os valores médios históricos, ou seja, a finalização do fenômeno La Niña. A maior probabilidade (70%) é de que o próximo trimestre (**MJJ**) tenha uma situação de neutralidade e assim deve permanecer até SON/2018” (GTPCS/MCTIC e CPTEC/INPE, 2018).

PREVISÃO PROBABILÍSTICA EM TERCIS – PRECIPITAÇÃO  
ATUALIZAÇÃO – ABRIL/2018  
VÁLIDO PARA MAIO-JUNHO-JULHO/2018



Segundo o Sipam (2018), a previsão climática indica que, em meados do **trimestre maio-junho-julho/2018**, as anomalias negativas de TSM no Pacífico Equatorial enfraqueçam e tendam para a situação de normalidade. Sobre o oceano Atlântico, a expectativa é que nas áreas de monitoramento na região tropical as TSM estejam próximas da média histórica.

No meio e final do trimestre (junho e julho) a estação seca já terá se estabelecido e neste período do ano também serão registrados diversos eventos de friagem que serão ocasionados pelo avanço das massas polares, proporcionando quedas bruscas de temperaturas nos setores sul e oeste do Mato Grosso, nos estados Rondônia e Acre, por vezes atingindo o sul do Amazonas (Sipam, 2018).

Diante deste cenário, o prognóstico para o trimestre **maio, junho e julho/2018** para o **estado do Acre** é de chuvas dentro dos padrões climatológicos. As temperaturas ficarão próximas da média histórica em toda a Amazônia Legal (Sipam, 2018).

### Fonte:

[http://www.inmet.gov.br/portal/index.php?r=clima/prev\\_estocastia](http://www.inmet.gov.br/portal/index.php?r=clima/prev_estocastia)

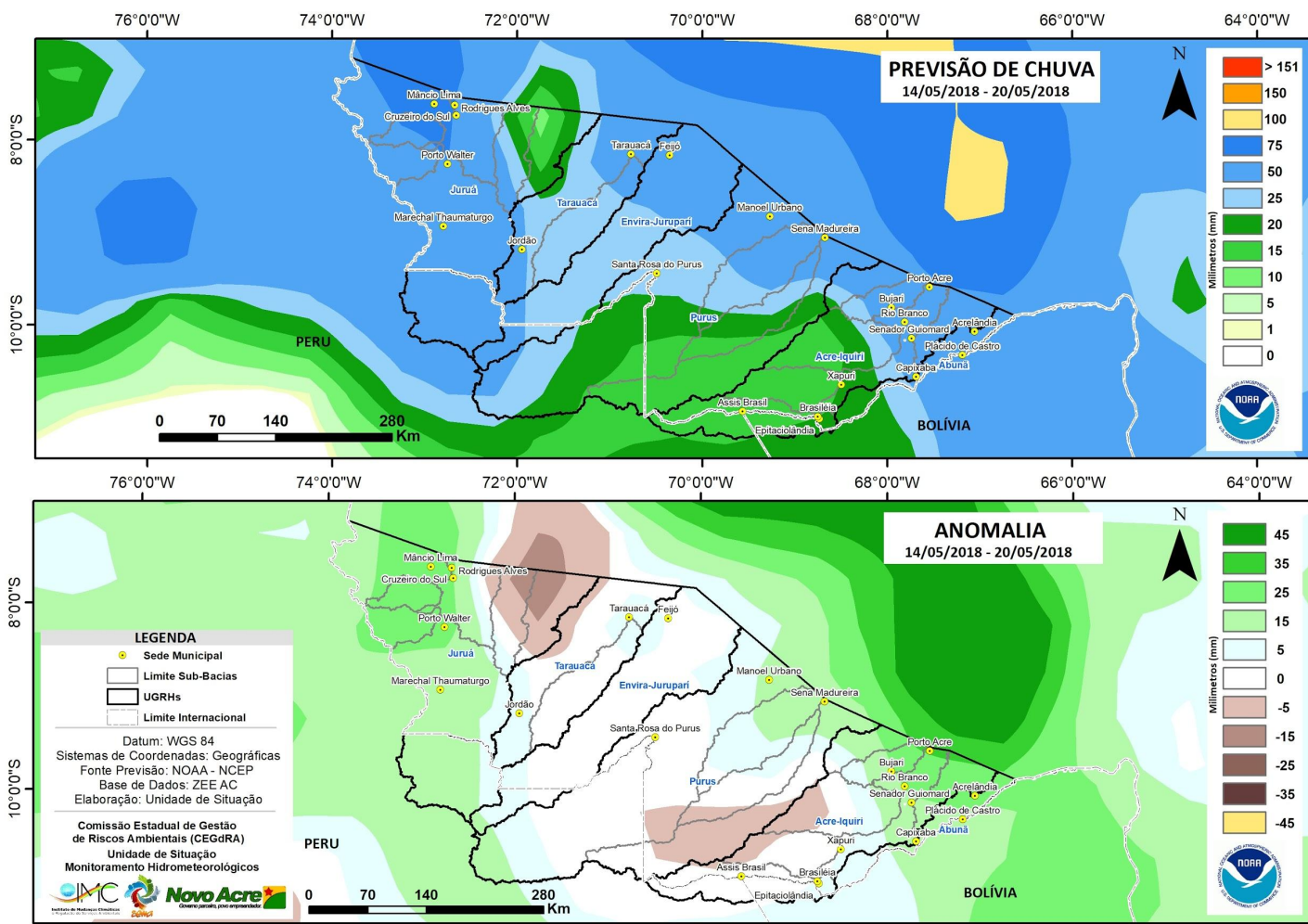
<http://www.cptec.inpe.br/noticias/noticia/128943>

Grupo de Trabalho em Previsão Climática Sazonal – GTPCS/MCTIC- maio de 2018.

[http://clima1.cptec.inpe.br/~rclima1/pdf\\_notatecnica/Nota\\_Tecnica.pdf](http://clima1.cptec.inpe.br/~rclima1/pdf_notatecnica/Nota_Tecnica.pdf)

## PREVISÃO SEMANAL

Para o período de **14/05/2018 a 20/05/2018**, as previsões do satélite NOAA/NCEP-GFS/USA indicam para o Acre acumulados de até **75 mm**. A região **Oeste** deverá concentrar acumulados de até **75 mm**, com anomalia positiva em parte da região, indicando chuvas acima da média para o período. O **Leste** do estado deverá concentrar acumulados de até **50 mm**, com anomalia positiva em parte da região, indicando chuvas acima da média esperada.

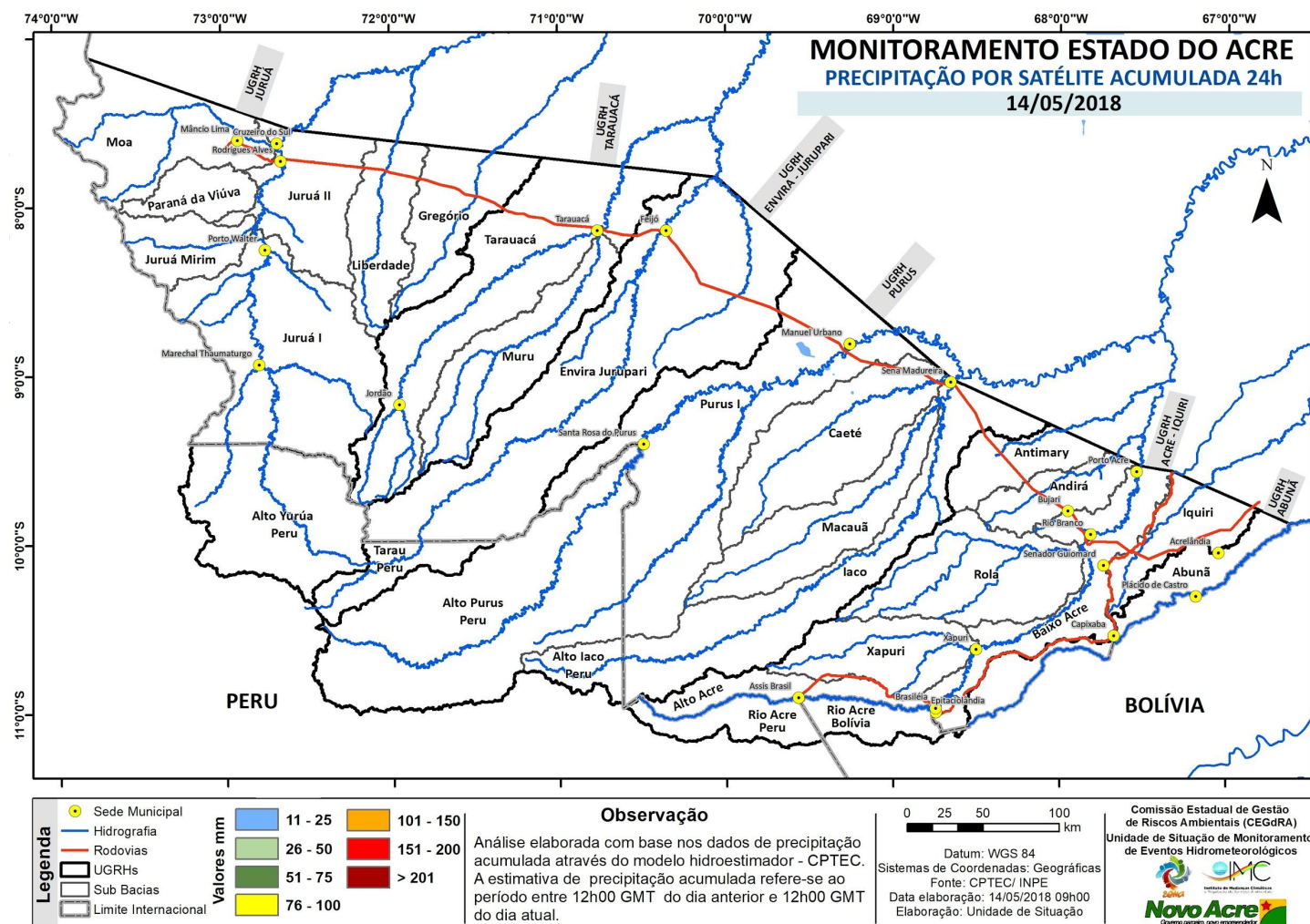


Fonte: [http://www.cpc.ncep.noaa.gov/products/Global\\_Monsoons/American\\_Monsoons/Hydro/Brazil/rh\\_amazonia.shtml#](http://www.cpc.ncep.noaa.gov/products/Global_Monsoons/American_Monsoons/Hydro/Brazil/rh_amazonia.shtml#)

# PRECIPITAÇÃO ACUMULADA 24h

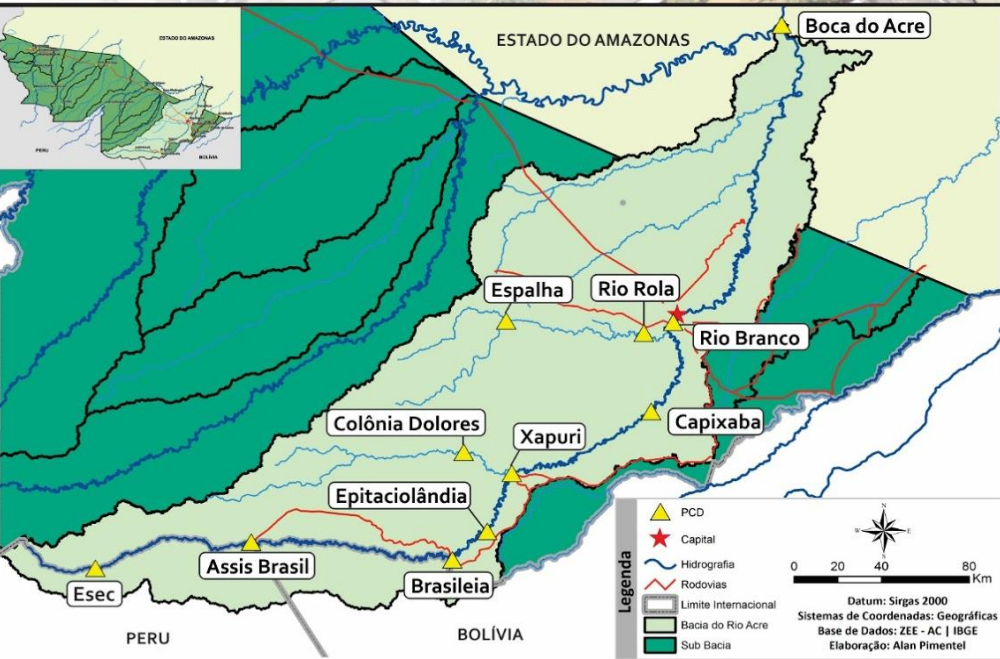
O produto **Hidroestimador** é resultado de um método que estima automaticamente a precipitação por meio de observação entre a precipitação estimada por radar e a temperatura de brilho do topo das nuvens extraídas do canal infravermelho do satélite GOES-12, tendo como resultado taxas de precipitação acumuladas em 24 horas, (\*SCOFIELD, 2001). A estimativa de precipitação acumulada refere-se ao período entre 12:00h do dia anterior e 12:00h GMT do dia atual.

A figura abaixo mostra a distribuição e quantificação da estimativa de chuva acumulada em 24 horas no estado. Do dia **13/05** para **14/05/2018** não houve registro de chuvas significativas no estado do Acre.



Fonte: [http://sigma.cptec.inpe.br/prec\\_sat/](http://sigma.cptec.inpe.br/prec_sat/)

\*Scofield, R,A, (2001).Comments on “A quantitative assessment of the NESDIS Auto-Estimador”, **Weather and Forecasting** (16), p, 277-278, 2001.



## BACIA DO RIO ACRE

Na leitura de hoje (14.05.2018) os pontos de monitoramento na Bacia do Rio Acre, registraram elevação de nível na leitura das 07:00 horas, exceto Assis Brasil.

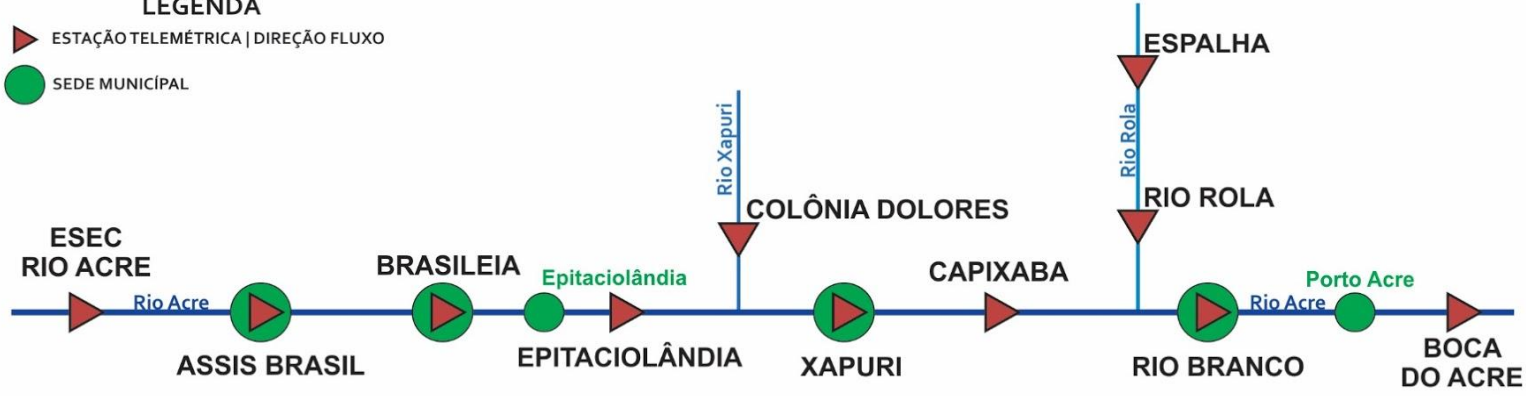
**OBS:** De acordo com as Cotas de Estiagens, Assis Brasil e Capixaba encontram-se em estado de **Observação** que corresponde a (5,00m), conforme o Sistema de Alerta TerraMA<sup>2</sup>.

Não houve chuvas significativas nas últimas 24 horas.

## DIAGRAMA UNIFILAR MONITORAMENTO - NÍVEL DE RIO | PRECIPITAÇÃO

### LEGENDA

- ▶ ESTAÇÃO TELEMÉTRICA | DIREÇÃO FLUXO
- SEDE MUNICIPAL



INFO. PLATAFORMA		NÍVEL DE RIO (m)				PRECIPITAÇÃO ACUMULADA (mm)			
COD	NOME	Cota Inundação		NÍVEL ANTERIOR	NÍVEL ATUAL	12h	24h	96h	TOTAL MÊS
		Alerta	A. Máximo						
13450000	Assis Brasil	11,30	12,50	7,93	4,76	SD	SD	SD	SD
13460000	Brasileia	9,80	11,40	3,68	7,87	0,0	0,0	7,2	19,2
13540000	Colônia Dolores	13,50	14,00	SL	SL	SD	SD	SD	SD
13551000	Xapuri	12,50	13,40	SL	SL	0,0	0,0	9,8	34,8
13568000	Capixaba	14,00	14,70	3,84	4,70	0,2	0,4	1,0	12,2
13600002	Rio Branco - ANA	13,50	14,00	5,39	5,66	0,0	0,0	4,0	60,4
13572000	Espalha	14,00	14,50	6,60	7,71	SD	SD	SD	SD
13578000	Rio Rola	14,50	15,00	5,83	6,09	0,0	0,0	15,6	44,2

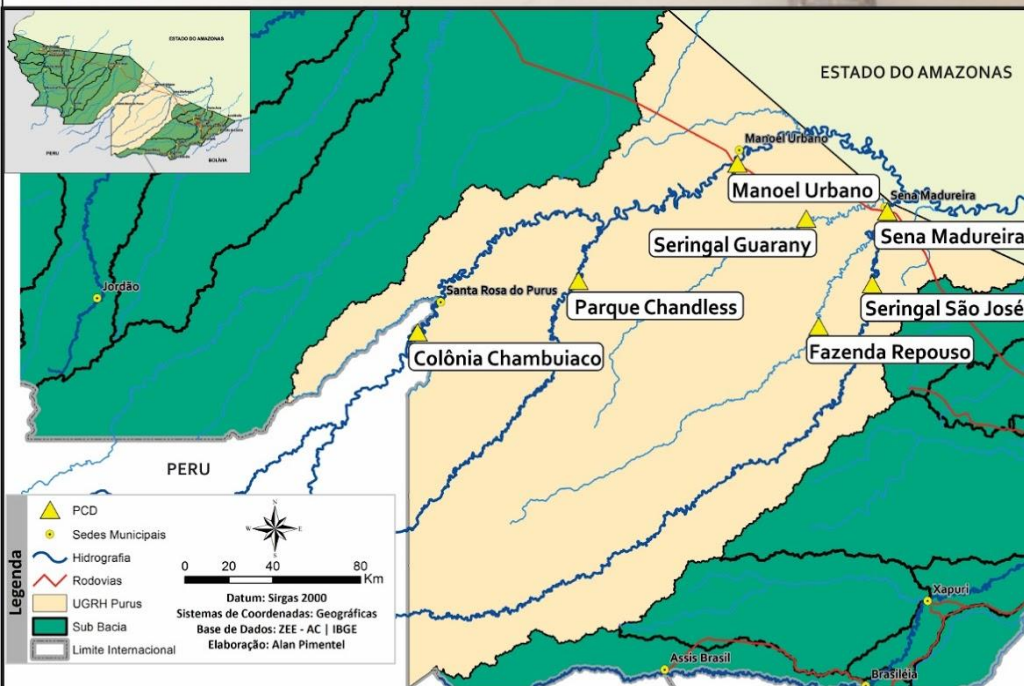
### LEGENDA

SL – Sem Leitura    Alerta – Cota de Alerta  
SD - Sem Dados    A. Máximo – Cota de Alerta Máximo

Cotas definidas para Plataforma de Monitoramento Ambiental TerraMA<sup>2</sup>.

Horário de Brasília - Coleta de Dados: 07:00:00 - Nível e 09:15:00 - Precipitação

- OBSERVAÇÃO
- ALERTA
- ATENÇÃO
- ALERTA MÁXIMO



## BACIA DO PURUS

Na leitura de hoje (**14.05.2018**) nos pontos de monitoramento na Bacia do Purus, Manóel Urbano e Sena Madureira registraram elevação de nível na leitura das 07:00 horas.

As demais PCD's não apresentam dados.

Não houve chuvas significativas nas últimas 24 horas.

### DIAGRAMA UNIFILAR

## MONITORAMENTO - NÍVEL DE RIO | PRECIPITAÇÃO

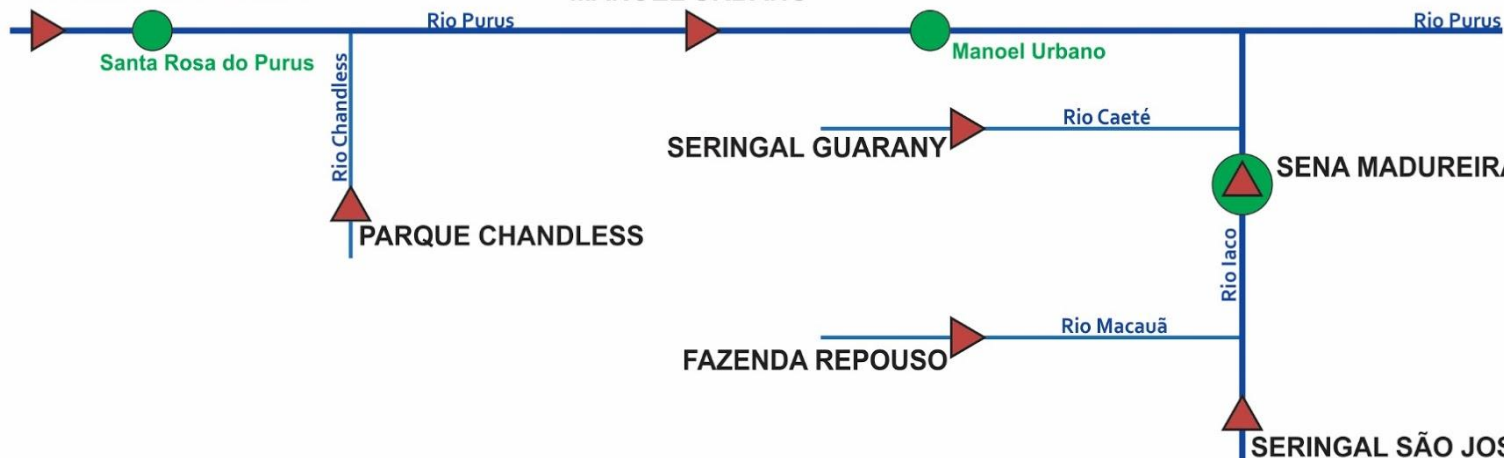
### LEGENDA

▶ ESTAÇÃO TELEMÉTRICA | DIREÇÃO FLUXO

● SEDE MUNICIPAL

COLÔNIA CHAMBUIACO

MANOEL URBANO



INFO. PLATAFORMA		NÍVEL DE RIO (m)				PRECIPITAÇÃO ACUMULADA (mm)			
COD	NOME	Cota Inundação		NÍVEL ANTERIOR	NÍVEL ATUAL	12h	24h	96h	TOTAL MÊS
		Alerta	A. Máximo						
13169000	Col. Chambuiaco	8,70	9,00	5,53	SL	0,0	0,0	11,4	42,2
13180000	Manóel Urbano	13,50	14,00	7,05	8,79	0,0	0,0	4,8	15,4
13405000	Seringal Guarany	13,50	14,00	SL	SL	0,2	0,2	1,0	35,2
13310000	Sena Madureira	14,00	15,20	6,72	7,58	0,0	0,0	9,2	39,4
13290000	Fazenda Repouso	12,50	13,50	SL	SL	SD	SD	SD	SD
13300000	Seringal São José	11,70	12,00	SL	SL	SD	SD	SD	SD

### LEGENDA

SL – Sem Leitura

SD - Sem Dados

Cotas definidas para Plataforma de Monitoramento Ambiental TerraMA2.

**Alerta** – Cota de Alerta

**A. Máximo** – Cota de Alerta Máximo

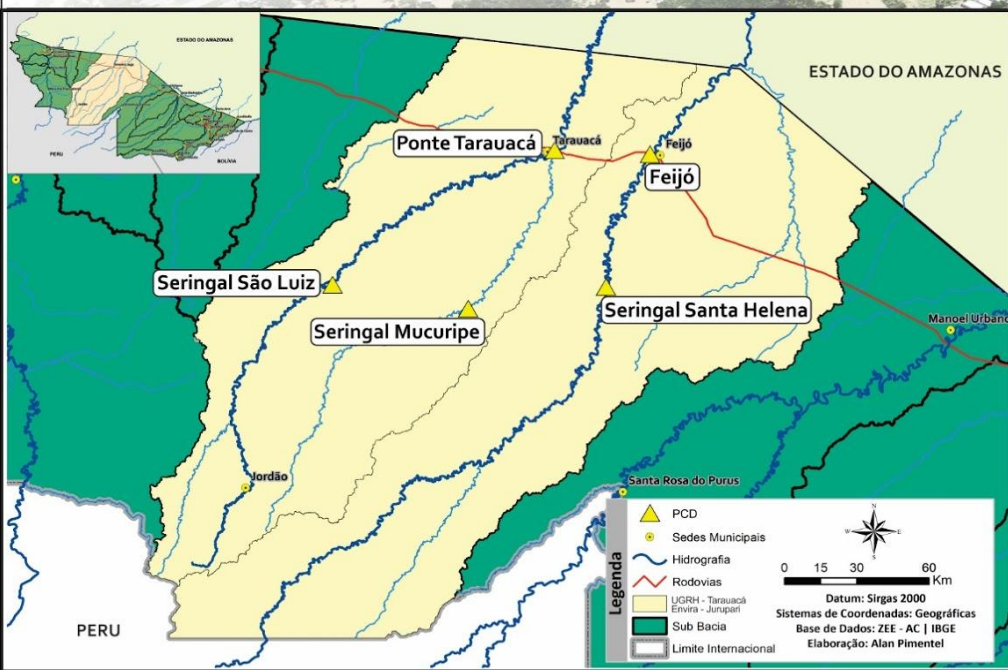
Horário de Brasília - Coleta de Dados: 07:00:00 - Nível e 09:15:00 - Precipitação

■ OBSERVAÇÃO

■ ATENÇÃO

■ ALERTA

■ ALERTA MÁXIMO



## BACIA DO RIO TARAUCÁ e ENVIRA - JURUPARI

Na leitura de hoje (14.05.2018) os pontos de monitoramento na bacia do Envira e Tarauacá, registraram elevação de nível na leitura das 07:00 horas, exceto Seringal Mucuripe.

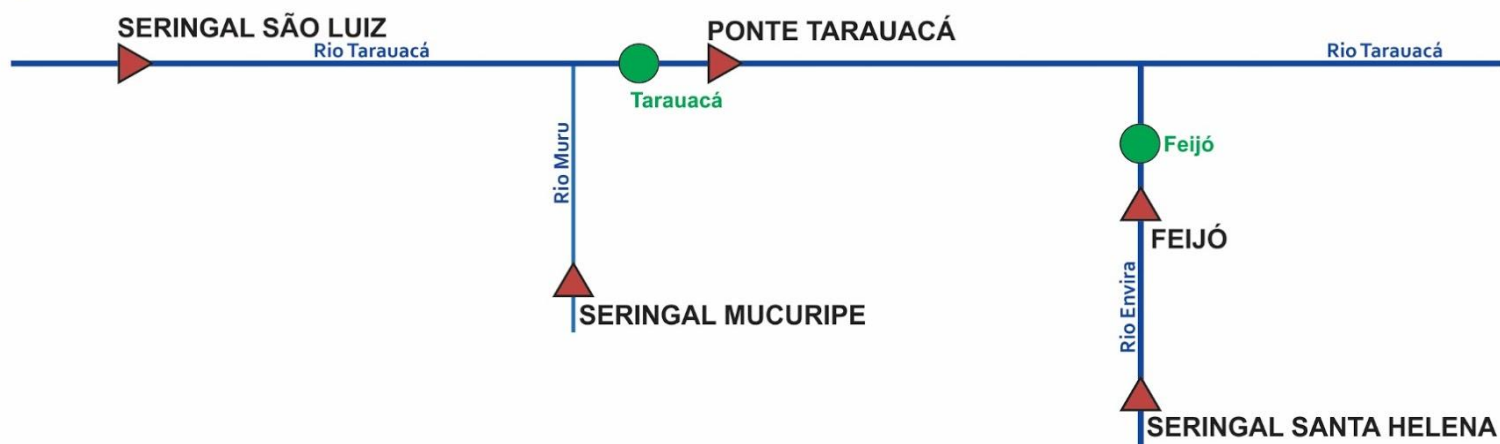
De acordo com as cotas de inundação - Ponte de Tarauacá encontra-se em estado de **Atenção** e Ser. Santa Helena em estado de **Alerta Máximo**, conforme o Sistema de Alerta TerraMA<sup>2</sup>.

Não houve chuvas significativas nas últimas 24 horas.

### DIAGRAMA UNIFILAR MONITORAMENTO - NÍVEL DE RIO | PRECIPITAÇÃO

#### LEGENDA

- ▶ ESTAÇÃO TELEMÉTRICA | DIREÇÃO FLUXO
- SEDE MUNICIPAL



INFO. PLATAFORMA		NÍVEL DE RIO (m)				PRECIPITAÇÃO ACUMULADA (mm)			
COD	NOME	Cota Inundação		NÍVEL ANTERIOR	NÍVEL ATUAL	12h	24h	96h	TOTAL MÊS
		Alerta	A. Máximo						
12559000	Seringal São Luiz	8,50	9,00	SL	SL	SD	SD	SD	SD
12630000	Seringal Mucuripe	11,50	12,00	8,67	7,71	0,0	0,0	29,4	74,6
12590000	Ponte Tarauacá	8,50	9,50	6,89	8,03	0,0	0,0	0,8	56,4
12640000	Ser. Santa Helena	9,50	10,00	10,07	12,51	0,0	0,0	28,4	70,4
12650000	Feijó	13,50	14,00	8,69**	9,37**	0,0*	0,0*	0,8*	36,8*

#### LEGENDA

SL – Sem Leitura    **Alerta** – Cota de Alerta

SD - Sem Dados    **A. Máximo** – Cota de Alerta Máximo

Cotas definidas para Plataforma de Monitoramento Ambiental TerraMA<sup>2</sup>.

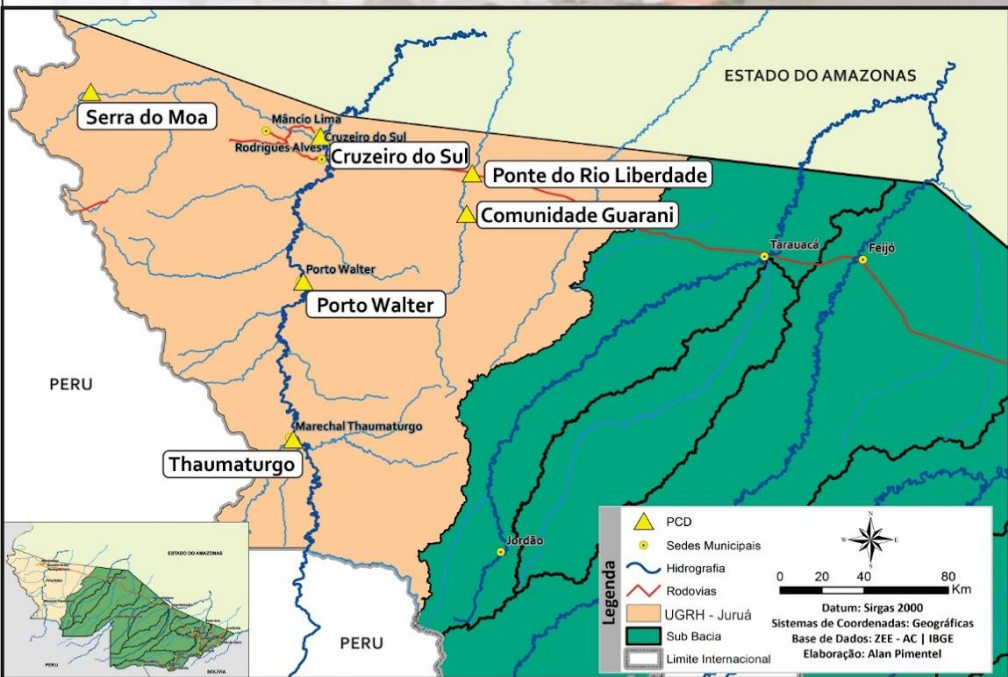
\*Dados do Instituto Nacional de Meteorologia - INMET

\*\*CONSTRUFAM

Horário de Brasília - Coleta de Dados: 07:00:00 - Nível e 09:15:00 - Precipitação

- OBSERVAÇÃO
- ALERTA
- ATENÇÃO
- ALERTA MÁXIMO





## BACIA DO JURUÁ

Na leitura de hoje (**14.05.2018**) nos rios monitorados na Unidade de Gestão de Recursos Hídricos do Juruá, Cruzeiro do Sul e M. Thaumaturgo registraram elevação de nível na leitura das 07:00 horas.

As demais PCD's não apresentam dados.

Não houve chuvas significativas nas últimas 24 horas.

Marechal Thaumaturgo ultrapassa o acumulado mensal previsto para o mês de Maio de 112 mm.

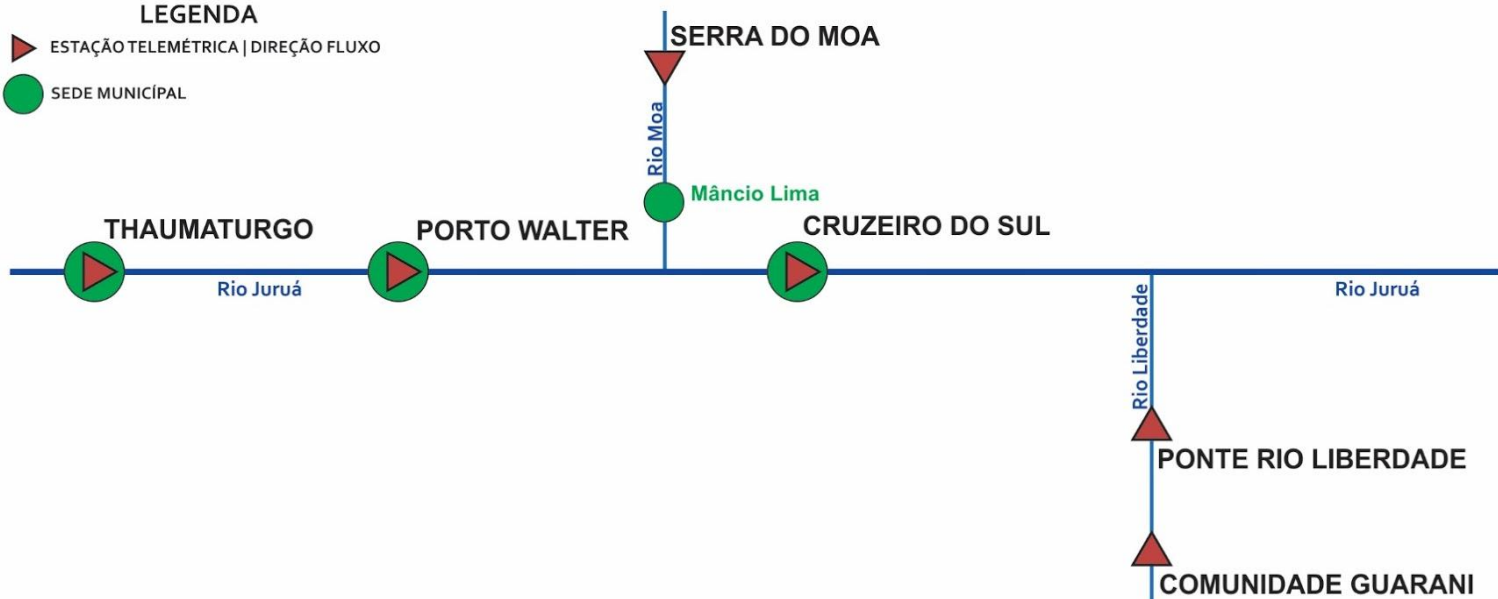
DIAGRAMA UNIFILAR

## MONITORAMENTO - NÍVEL DE RIO | PRECIPITAÇÃO

### LEGENDA

▶ ESTAÇÃO TELEMÉTRICA | DIREÇÃO FLUXO

● SEDE MUNICIPAL



INFO. PLATAFORMA		NÍVEL DE RIO (m)				PRECIPITAÇÃO ACUMULADA (mm)			
COD	NOME	Cota Inundação		NÍVEL ANTERIOR	NÍVEL ATUAL	12h	24h	96h	TOTAL MÊS
		Alerta	A. Máximo						
12370000	Thaumaturgo	11,70	12,00	7,18**	7,87**	0,0	0,2	33,8	136,0
12390000	Porto Walter	11,70	12,00	SL	SL	SD	SD	SD	SD
12500000	Cruzeiro do Sul	11,80	13,00	8,96	9,50	0,0	0,0	70,8	137,2
12500900	Com. Guarani	13,50	14,00	SL	SL	SD	SD	SD	SD
12510500	Ponte Liberdade	13,50	14,00	SL	SL	SD	SD	SD	SD

### LEGENDA

Horário de Brasília - Coleta de Dados: 07:00:00 - Nível e 09:15:00 - Precipitação

SL – Sem Leitura Alerta – Cota de Alerta

SD - Sem Dados A. Máximo – Cota de Alerta Máximo

Cotas definidas para Plataforma de Monitoramento Ambiental TerraMA2.

\*\*CONSTRUFAM

■ OBSERVAÇÃO

■ ALERTA

■ ATENÇÃO

■ ALERTA MÁXIMO



# GLOSSÁRIO

## SIGLAS INSTITUCIONAIS

- NCEP** - National Centers for Environmental Prediction
- NOAA** - National Oceanic & Atmospheric Administration
- CPTec** - Centro de Previsão de Tempo e Estudos Climáticos
- INPE** - Instituto Nacional de Pesquisas Espaciais
- ANA** - Agência Nacional de Águas
- CPRM** - Companhia de Pesquisa de Recursos Minerais
- SEMA** - Secretaria de Estado de Meio Ambiente
- IMC** - Instituto de Mudanças Climáticas e Regulação dos Serviços Ambientais

## SIGLAS TÉCNICAS

- GFS** - Global Forecast System é um modelo de previsão meteorológico produzido pelo NCEP
- TSM** - Temperatura da superfície do mar
- ENOS** - Fenômeno El Niño-Oscilação Sul
- ZCAS** - Zona de Convergência Intertropical
- GOES** - Geostationary Operational Environmental Satellite
- PCD** - Plataforma de Coleta de Dados