



GOVERNO DO ESTADO DO ACRE
Comissão Estadual de Gestão de Riscos Ambientais - CEGdRA

RELATÓRIO DE MONITORAMENTO HIDROMETEOROLÓGICO



FOTO: Adelman Carvalho

FOTO: Samuel Bryan

FOTO: Dairton Braga

FOTO: Tribuna do Juruá

FOTO: Secom AC

UNIDADE DE SITUAÇÃO
MONITORAMENTO
HIDROMETEOROLÓGICO



Novo Acre 
Governo parceiro, povo empreendedor.

UNIDADE DE SITUAÇÃO

MONITORAMENTO DE EVENTOS HIDROMETEOROLÓGICOS

Este boletim contém o resumo do monitoramento hidrometeorológico elaborado pela Unidade de Situação de Monitoramento Hidrometeorológico do Estado do Acre, a partir das seguintes fontes e base de dados: previsão trimestral do CPTEC/INPE e Sipam, previsão semanal (NCEP/NOAA/USA), chuva acumulada segundo o modelo de estimativa de precipitação Hidroestimador (CPTEC/Inpe), monitoramento de nível dos principais rios do estado do Acre e acompanhamento diário de chuva a partir dos dados das Plataformas de Coleta de dados - PCDs automáticas telemétricas instaladas nas principais bacias hidrográficas do estado do Acre, em parceria com a Agência Nacional de Águas - ANA e Serviço Geológico do Brasil - CPRM/PV.

Coordenação

Vera Lúcia Reis

Elaboração

Ylza Marluce Silva de Lima
Tatiane Mendonça de Lima
Alan dos Santos Pimentel

Colaboradores

Maria Aparecida Neri da Costa
Erikis Fernando Pereira

Instituições Parceiras

INPE, CEMADEN, CBMAC,
UFAC, CPTEC, SIPAM

Realização

SEMA/IMC

Apoio

FUNTAC



cegdra@gmail.com



68 3213-3156



Rua das Acácias nº 279 Distrito Industrial
CEP 69920-175 - Rio Branco
Acre - Brasil

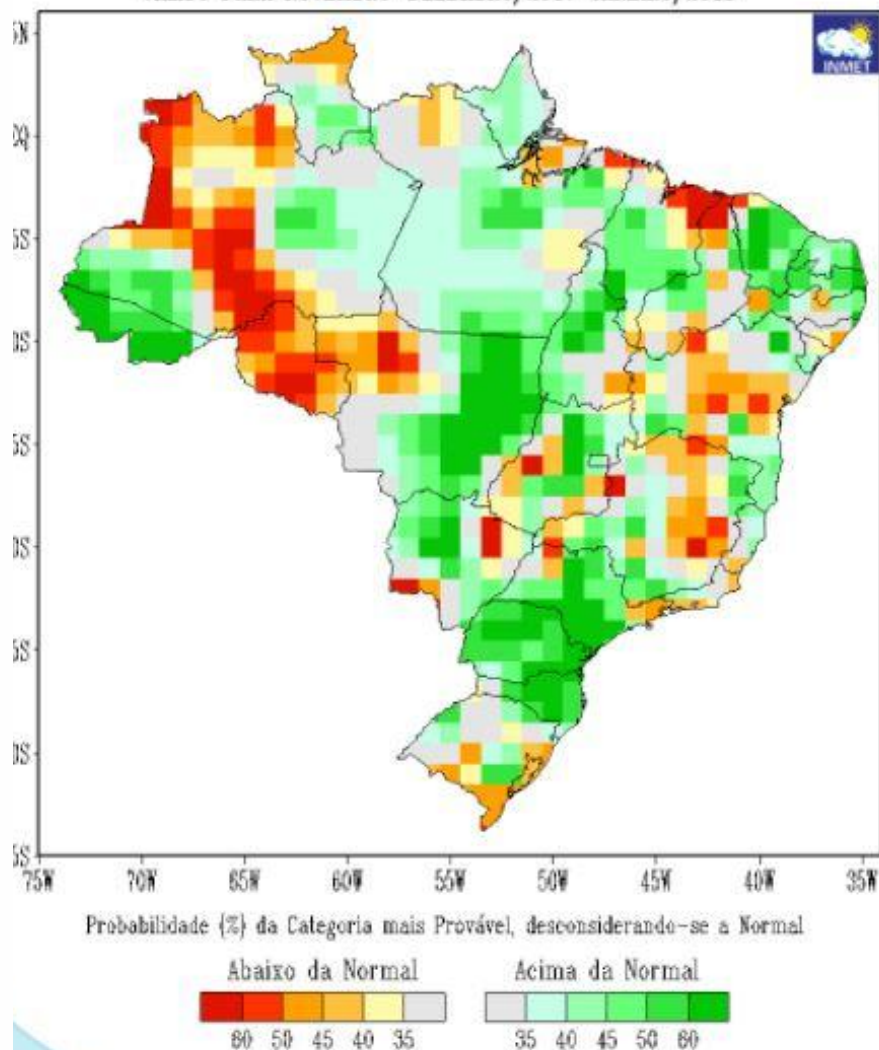
Nº 219
19/12/2017

www.imc.ac.gov.br

PREVISÃO TRIMESTRAL

Segundo o Grupo de Trabalho em Previsão Sazonal - GTPCS/MCTIC “A Temperatura da Superfície do Mar (TSM) continuou em declínio ao longo do Pacífico Equatorial, com expansão em área e magnitude das anomalias negativas até as últimas semanas de outubro. Este resfriamento é indicativo do estabelecimento da fase inicial de um episódio frio do fenômeno ENOS (El Niño-Oscilação Sul), ou seja, de um **evento La Niña**. Segundo os modelos de previsão do ENOS, esse evento de La Niña atingirá sua **maturação até janeiro de 2018** e será de **fraca intensidade e curta duração**”.

PREVISÃO PROBABILÍSTICA EM TERCIS - PRECIPITAÇÃO
ATUALIZAÇÃO - OUTUBRO/2017
VÁLIDO PARA NOVEMBRO-DEZEMBRO/2017-JANEIRO/2018



A previsão por consenso indica maior probabilidade das chuvas ocorrerem na categoria acima da faixa normal no oeste da Região Norte (**Acre e oeste do Amazonas**), com distribuição de probabilidades de 40%, 35% e 25% para as categorias acima, dentro e abaixo da faixa normal climatológica, respectivamente (GTPCS/MCTIC).

Segundo o prognóstico climático para a Amazônia Legal (Sipam, 2017), a TSM apresentará valores abaixo da média na maior parte das áreas de monitoramento do oceano Pacífico Equatorial, que apresentou nos dois últimos meses anomalias negativas, reforçando a expectativa do estabelecimento do fenômeno La Niña nos próximos meses. Por outro lado, sobre o oceano Atlântico Tropical, a expectativa é de que a bacia norte mantenha o comportamento de leve aquecimento, enquanto na bacia sul predomina o padrão de neutralidade.

Diante deste cenário, reforça o prognóstico para o trimestre **novembro, dezembro/2017 e janeiro/2018** para o **estado do Acre** como de chuvas acima da climatologia e de temperaturas dentro da normal climatológica.

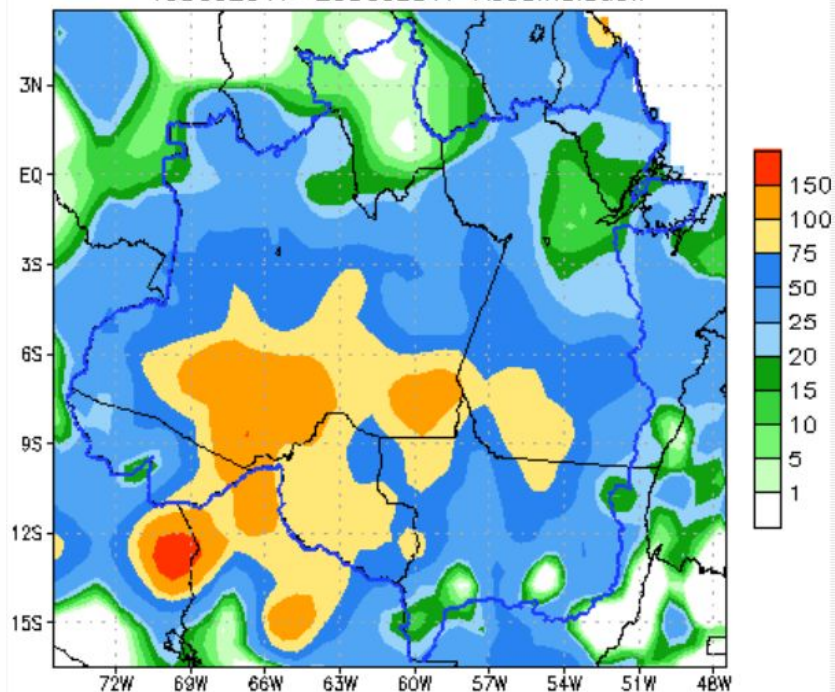
Fonte: http://www.inmet.gov.br/portal/index.php?r=clima/prev_estocastica
<http://www.cptec.inpe.br/noticias/noticia/128943>

Grupo de Trabalho em Previsão Climática Sazonal – GTPCS/MCTIC- Julho de 2017.

Responsável Científico desta Edição: Dr. Carlos Nobre – GTPCS/MCTIC

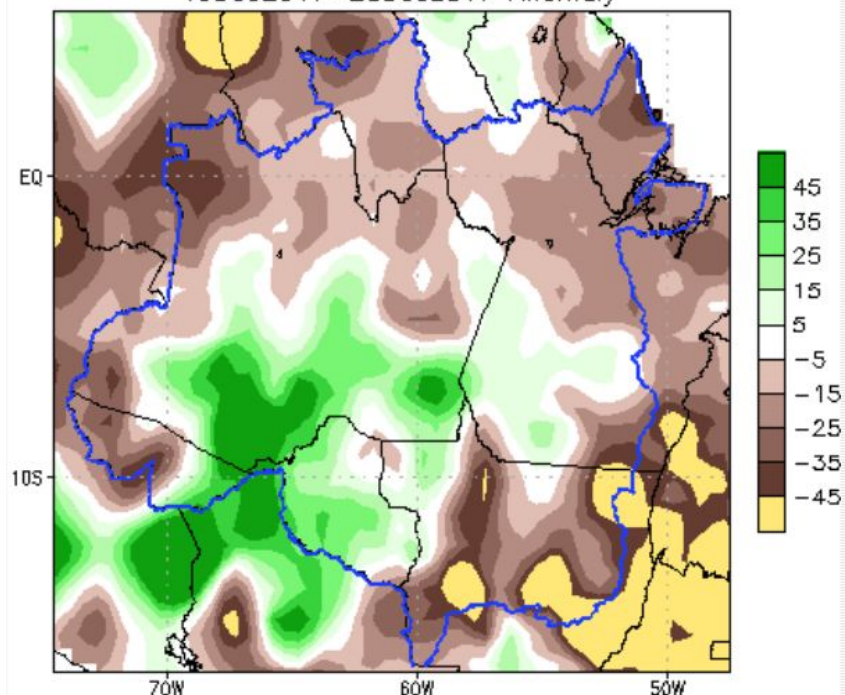
PREVISÃO SEMANAL

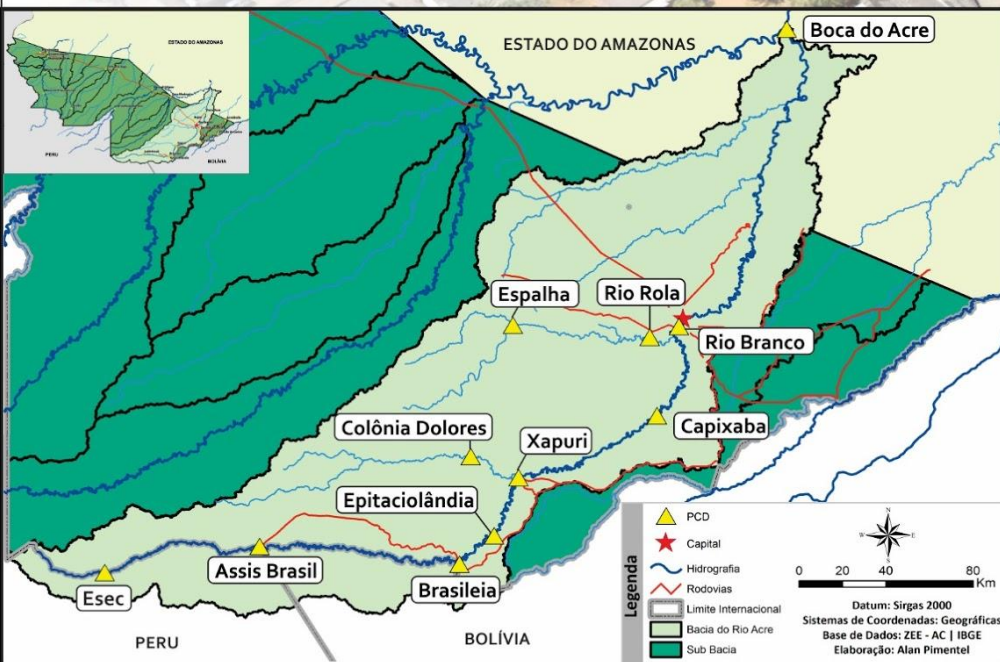
NCEP GFS Ensemble Forecast 1–7 Day Precipitation (mm)
from: 19Dec2017 for rh_amazonia
19Dec2017–25Dec2017 Accumulation



Para o período de **19/12 a 25/12/2017**, as previsões do satélite NOAA/NCEP-GFS/USA indicam para o Acre acumulados de até **150 mm**. A região **Oeste** deverá concentrar acumulados de até **75 mm**, com anomalia negativa em parte da região, indicando chuvas abaixo da média para o período. O **Leste** do estado deverá concentrar acumulados de até **150 mm**, com anomalia positiva em boa parte da região, indicando chuvas acima da média esperada.

NCEP GFS Ensemble Forecast 1–7 Day Precipitation (mm)
from: 19Dec2017 for rh_amazonia
19Dec2017–25Dec2017 Anomaly





BACIA DO RIO ACRE

Na leitura de hoje (19.12.2017) os pontos de monitoramento na Bacia do Rio Acre, registraram elevação de nível na leitura das 07:00 horas, exceto Rio Branco e Boca do Acre.

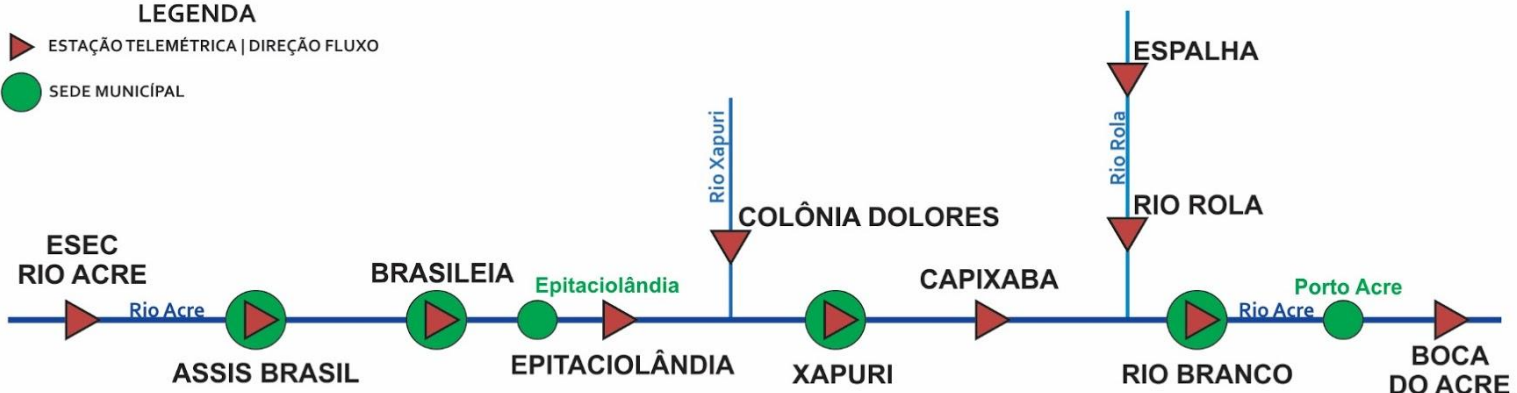
Houve chuva significativa nas últimas 24 horas em Colônia Dolores com 113.6 mm, Assis Brasil com 112 mm e Xapuri com 74mm.

Rio Branco apresenta o maior acumulado de precipitação mensal, com o registro de 256,6 mm.

DIAGRAMA UNIFILAR MONITORAMENTO - NÍVEL DE RIO | PRECIPITAÇÃO

LEGENDA

- ▶ ESTAÇÃO TELEMÉTRICA | DIREÇÃO FLUXO
- SEDE MUNICIPAL



INFO, PLATAFORMA		NÍVEL DE RIO (m)				PRECIPITAÇÃO ACUMULADA (mm)			
COD	NOME	Cota Inundação		NÍVEL ANTERIOR	NÍVEL ATUAL	12h	24h	96h	TOTAL MÊS
		Alerta	A. Máximo						
13430000	Esec Rio Acre	9,00	9,50	SL	SL	SD	SD	SD	SD
13450000	Assis Brasil	11,30	12,50	2,57	3,98	24,6	112,0	112,0	228,2
13460000	Brasileia	9,80	11,40	1,19	3,11	13,0	61,0	65,8	179,8
13490000	Epitaciolândia	9,80	11,40	SL	SL	SD	SD	SD	SD
13540000	Colônia Dolores	13,50	14,00	4,11	6,31	21,4	113,6	114,2	229,4
13551000	Xapuri	12,50	13,40	2,79	4,13	21,6	74,0	75,4	202,4
13568000	Capixaba	14,00	14,70	3,48	3,94	3,6	9,0	54,0	103,2
13600002	Rio Branco	13,50	14,00	5,99	5,70	32,4	69,8	75,8	256,6
13572000	Espalha	14,00	14,50	4,83	4,90	31,6	44,8	44,8	117,2
13578000	Rio Rola	14,50	15,00	SD	SD	12,6	24,6	25,8	89,4
13700000	Boca do Acre	13,50	14,00	10,66	10,37	0,2	12,0	34,4	37,6

LEGENDA

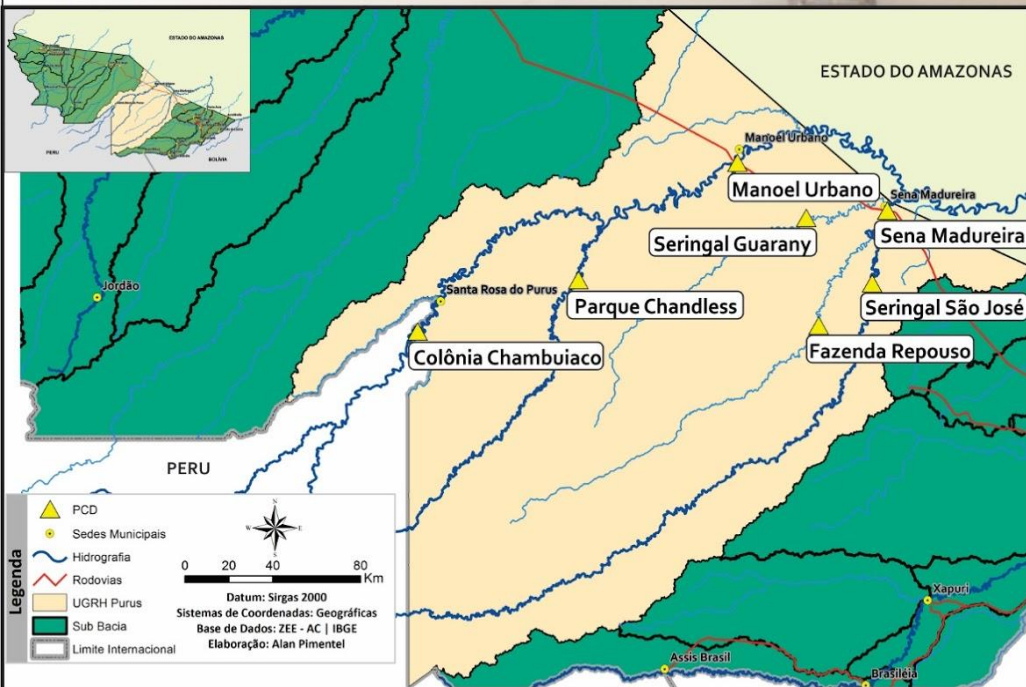
SL – Sem Leitura Alerta – Cota de Alerta
SD - Sem Dados A. Máximo – Cota de Alerta Máximo

Cotas definidas para Plataforma de Monitoramento Ambiental TerraMA2.

*Dados até dia 07/12 as 09:15 AM.

Horário de Brasília - Coleta de Dados: 07:00:00 - Nível e 11:00:00 - Precipitação

- OBSERVAÇÃO
- ATENÇÃO
- ALERTA
- ALERTA MÁXIMO



BACIA DO PURUS

Na leitura de hoje (19.12.2017) os pontos de monitoramento na Bacia do Purus registraram elevação de nível na leitura das 07:00 horas, exceto Manoel Urbano.

Houve chuva significativa nas últimas 24 horas no Seringal Guarany com 46 mm.

Sena Madureira apresenta o maior acumulado de precipitação mensal, com o registro de 158,4 mm.

DIAGRAMA UNIFILAR

MONITORAMENTO - NÍVEL DE RIO | PRECIPITAÇÃO

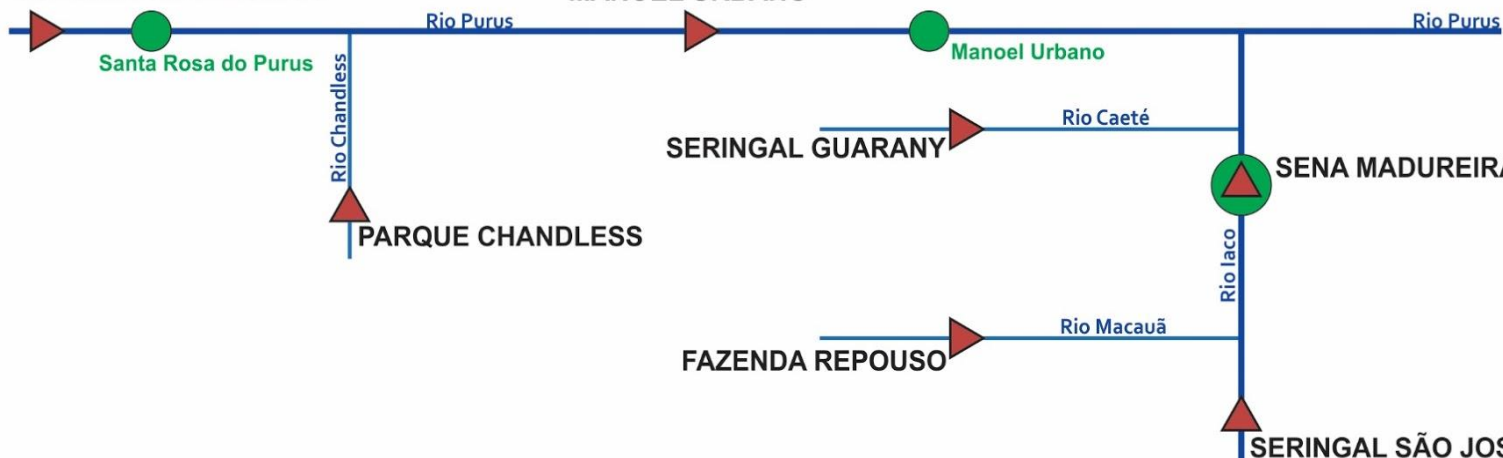
LEGENDA

▶ ESTAÇÃO TELEMÉTRICA | DIREÇÃO FLUXO

● SEDE MUNICIPAL

COLÔNIA CHAMBUIACO

MANOEL URBANO



INFO, PLATAFORMA		NÍVEL DE RIO (m)				PRECIPITAÇÃO ACUMULADA (mm)			
COD	NOME	Cota Inundação		NÍVEL ANTERIOR	NÍVEL ATUAL	12h	24h	96h	TOTAL MÊS
		Alerta	A. Máximo						
13169000	Col. Chambuiaco	8,70	9,00	3,87	4,35	SD	SD	SD	SD
13174000	Parque Chandless	14,50	15,00	SL	SL	0,0	0,0	0,4	2,2
13180000	Manoel Urbano	13,50	14,00	7,45	6,98	12,0	18,0	42,0	131,4
13405000	Seringal Guarany	13,50	14,00	SL	SL	29,4	46,0	46,4	115,8
13310000	Sena Madureira	14,00	15,20	5,44	5,91	8,4	13,2	13,4	158,4
13290000	Fazenda Repouso	12,50	13,50	SL	SL	0,0	0,0	0,0	5,2
13300000	Seringal São José	11,70	12,00	SL	SL	0,0	0,0	0,2	SD

LEGENDA

SL – Sem Leitura

Alerta – Cota de Alerta

SD - Sem Dados

A. Máximo – Cota de Alerta Máximo

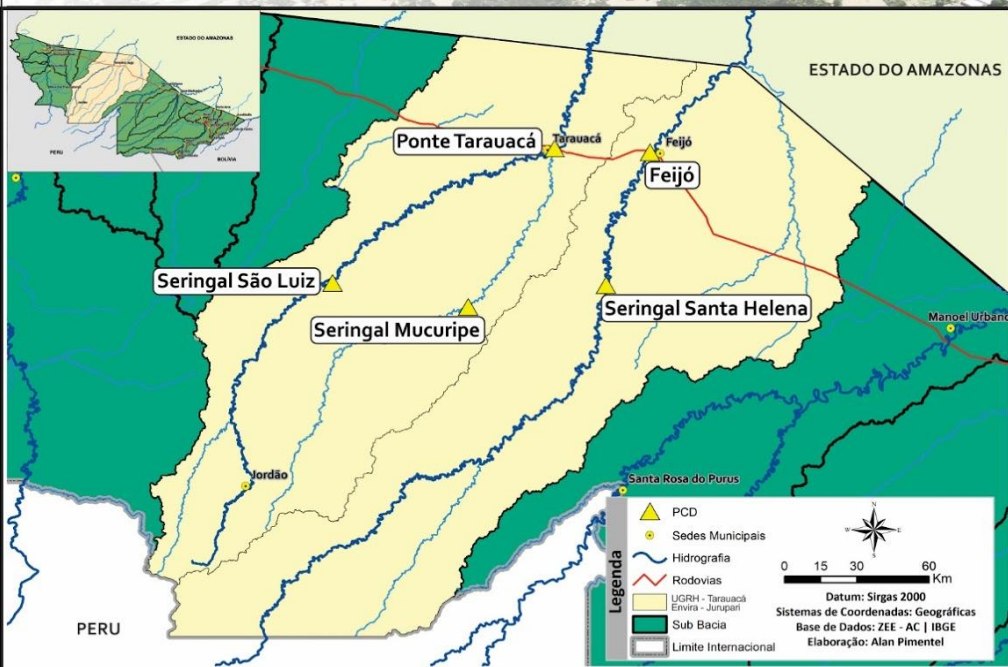
Horário de Brasília - Coleta de Dados: 07:00:00 - Nível e 11:00:00 - Precipitação

■ OBSERVAÇÃO

■ ALERTA

■ ATENÇÃO

■ ALERTA MÁXIMO



BACIA DO RIO TARAUCÁ e ENVIRA - JURUPARI

Na leitura de hoje (19.12.2017) os pontos de monitoramento na bacia do Envira - Jurupari e Muru registraram redução de nível na leitura das 07:00 horas.

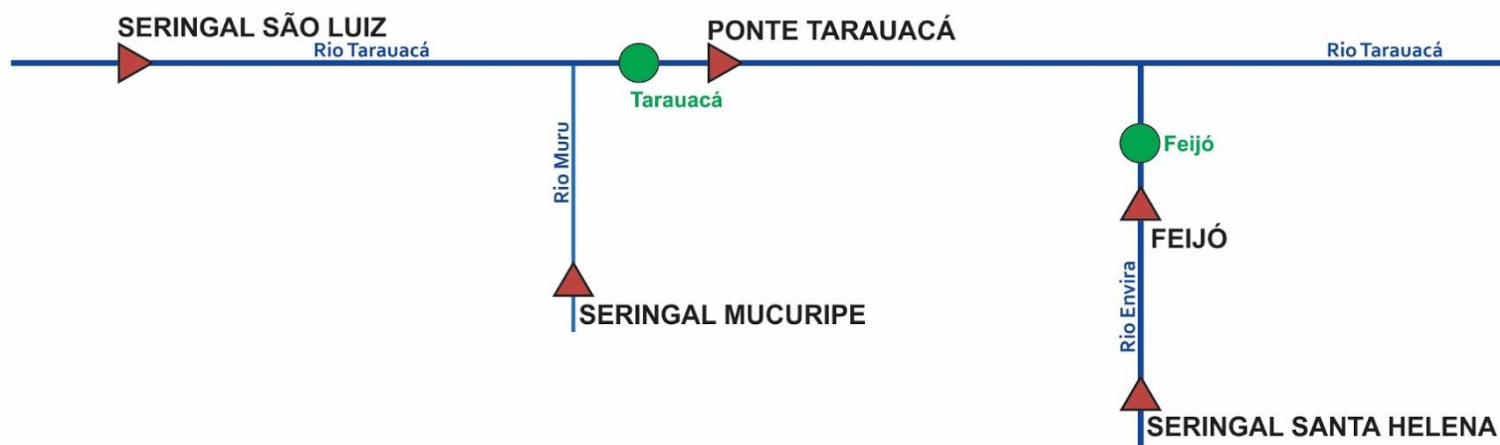
Houve chuva significativa nas últimas 24 horas em Seringal Mucuripe 62,2mm.

Ponte de Tarauacá apresenta o maior acumulado de precipitação mensal, com o registro de 283,8 mm.

DIAGRAMA UNIFILAR MONITORAMENTO - NÍVEL DE RIO | PRECIPITAÇÃO

LEGENDA

- ESTAÇÃO TELEMÉTRICA | DIREÇÃO FLUXO
- SEDE MUNICIPAL



INFO, PLATAFORMA		NÍVEL DE RIO (m)				PRECIPITAÇÃO ACUMULADA (mm)			
COD	NOME	Cota Inundação		NÍVEL ANTERIOR	NÍVEL ATUAL	12h	24h	96h	TOTAL MÊS
		Alerta	A. Máximo						
12559000	Seringal São Luiz	8,50	9,00	SL	SL	SD	SD	SD	SD
12630000	Seringal Mucuripe	11,50	12,00	4,04	3,71	62,2	62,2	103,4	180,8
12590000	Ponte Tarauacá	8,50	9,50	4,41	4,27	28,6	38,2	123,0	283,8
12640000	Ser. Santa Helena	9,50	10,00	SL	SL	SD	SD	SD	88,6
12650000	Feijó	13,50	14,00	SL	SL	31,4*	32,0*	65,4*	143,2*

LEGENDA

Horário de Brasília - Coleta de Dados: 07:00:00 - Nível e 11:00:00 - Precipitação

SL - Sem Leitura Alerta - Cota de Alerta

SD - Sem Dados A. Máximo - Cota de Alerta Máximo

Cotas definidas para Plataforma de Monitoramento Ambiental TerraMA2.

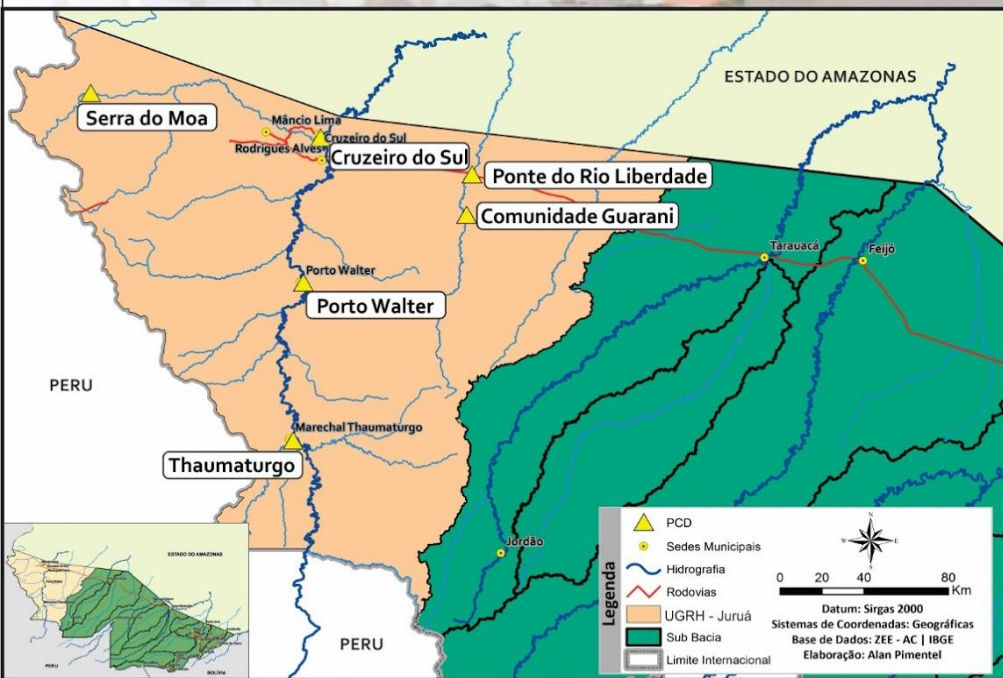
OBSERVAÇÃO

ATENÇÃO

ALERTA

ALERTA MÁXIMO

*Fonte: INMET - Estação Meteorológica (81924)



BACIA DO JURUÁ

Na leitura de hoje (19.12.2017) os rios monitorados na Unidade de Gestão de Recursos Hídricos do Juruá registraram redução de nível na leitura das 07:00 horas, exceto Comunidade Guarani.

Houve chuva significativa nas últimas 24 horas em Comunidade Guarani com 103.8 mm.

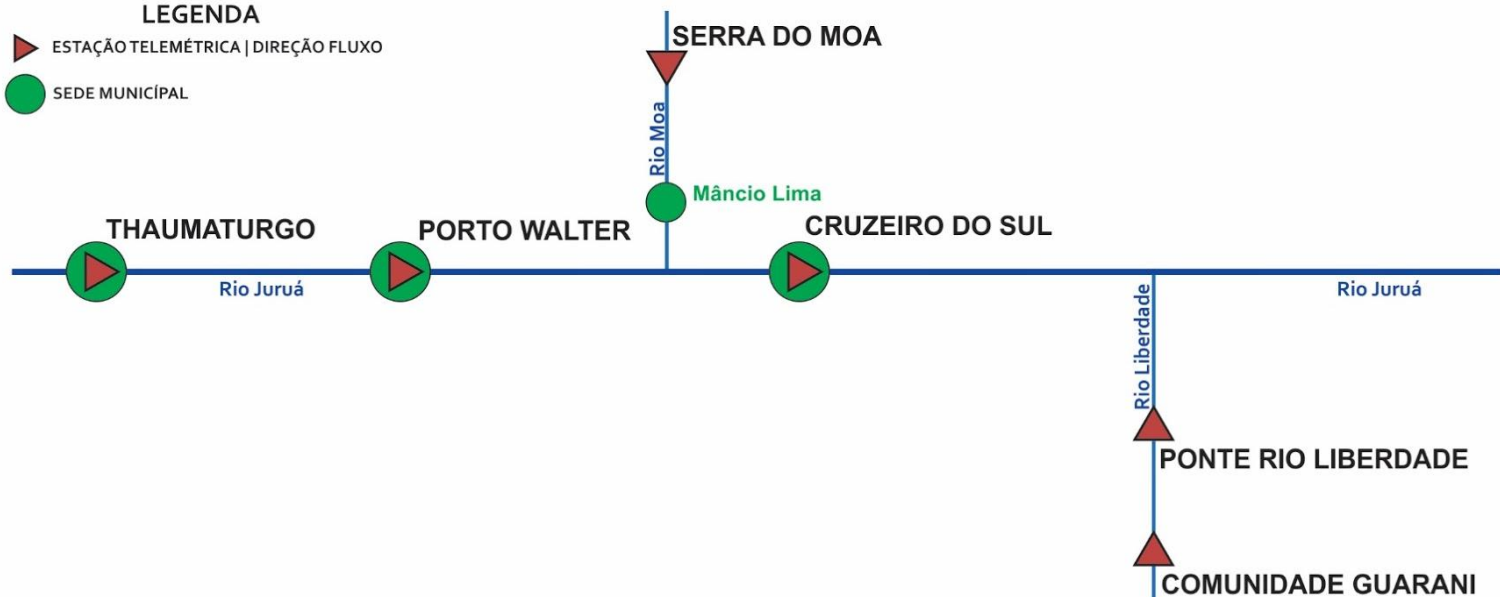
Comunidade Guarani apresenta o maior acumulado de precipitação mensal, com o registro de 247,6 mm.

DIAGRAMA UNIFILAR

MONITORAMENTO - NÍVEL DE RIO | PRECIPITAÇÃO

LEGENDA

- ▶ ESTAÇÃO TELEMÉTRICA | DIREÇÃO FLUXO
- SEDE MUNICIPAL



INFO, PLATAFORMA		NÍVEL DE RIO (m)				PRECIPITAÇÃO ACUMULADA (mm)			
COD	NOME	Cota Inundação		NÍVEL ANTERIOR	NÍVEL ATUAL	12h	24h	96h	TOTAL MÊS
		Alerta	A. Máximo						
12370000	Thaumaturgo	11,70	12,00	SL	SL	5,8	13,4	17,4	60,8
12390000	Porto Walter	11,70	12,00	SL	SL	0,0	0,0	15,4	85,6
12400000	Serra do Moa	8,70	9,00	3,01	2,91	0,0	1,6	9,2	159,0
12500000	Cruzeiro do Sul	11,80	13,00	5,75	5,64**	0,0*	11,2*	36,4*	137,4*
12500900	Com. Guarani	13,50	14,00	6,92	6,97	103,6	103,8	119,0	247,6
12510500	Ponte Liberdade	13,50	14,00	4,29	3,25	0,4	1,0	42,2	107,4

LEGENDA

SL – Sem Leitura Alerta – Cota de Alerta
SD - Sem Dados A. Máximo – Cota de Alerta Máximo
Cotas definidas para Plataforma de Monitoramento Ambiental TerraMA2.

Horário de Brasília - Coleta de Dados: 07:00:00 - Nível e 11:00:00 - Precipitação

- OBSERVAÇÃO
- ATENÇÃO
- ALERTA
- ALERTA MÁXIMO

- *Fonte: INMET - Estação Meteorológica (81881)
- **Cota COSNTRUFAM



GLOSSÁRIO

SIGLAS INSTITUCIONAIS

- NCEP** - National Centers for Environmental Prediction
- NOAA** - National Oceanic & Atmospheric Administration
- CPTEC** - Centro de Previsão de Tempo e Estudos Climáticos
- INPE** - Instituto Nacional de Pesquisas Espaciais
- ANA** - Agência Nacional de Águas
- CPRM** - Companhia de Pesquisa de Recursos Minerais
- SEMA** - Secretaria de Estado de Meio Ambiente
- IMC** - Instituto de Mudanças Climáticas e Regulação dos Serviços Ambientais

SIGLAS TÉCNICAS

- GFS** - Global Forecast System é um modelo de previsão meteorológico produzido pelo NCEP
- TSM** - Temperatura da superfície do mar
- ENOS** - Fenômeno El Niño-Oscilação Sul
- ZCAS** - Zona de Convergência Intertropical
- GOES** - Geostationary Operational Environmental Satellite
- PCD** - Plataforma de Coleta de Dados