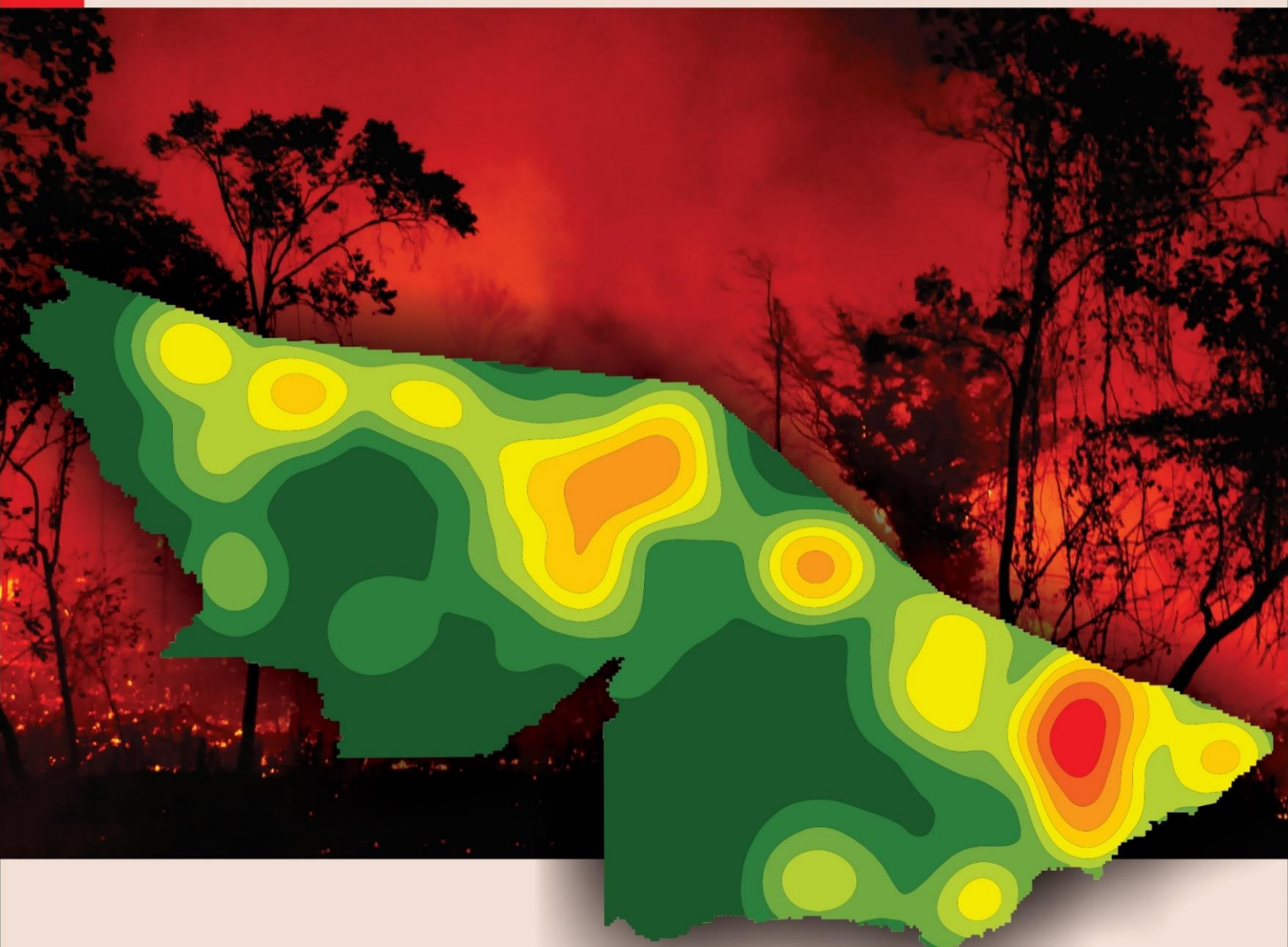




GOVERNO DO ESTADO DO ACRE
Comissão Estadual de Gestão de Riscos Ambientais - CEGdRA

RELATÓRIO DE QUEIMADAS ESTADO DO ACRE



UNIDADE DE SITUAÇÃO
MONITORAMENTO DE EVENTOS
HIDROMETEOROLÓGICOS



Novo Acre 
Governo parceiro, povo empreendedor.



UNIDADE DE SITUAÇÃO

MONITORAMENTO DE EVENTOS HIDROMETEOROLÓGICOS

BOLETIM DIÁRIO DE MONITORAMENTO

Número 133 | 15 Dezembro 2016

ÍNDICE

1. [Situação Hidrometeorológica](#)
2. [Monitoramento de Focos de Calor](#)
 - 2.1 [Risco de Fogo](#)
3. [Qualidade do Ar](#)
4. [Glossário](#)

Este boletim contém o resumo diário do monitoramento do estado do Acre a partir das seguintes linhas de ação: situação hidrometeorológica do período, segundo dados do Cemaden; monitoramento de focos de calor por satélite, monitoramento e previsão de risco de fogo e qualidade do ar, segundo dados do CPTEC.

Coordenação

Vera Lúcia Reis

Realização

SEMA e IMC

Elaboração

Saint Clair Marinho de Mello

Ylza Marluce Silva de Lima

Diana de Souza Bezerra

Apoio

FUNTAC

Colaboradores

Alan dos Santos Pimentel

Tatiane Mendonça de Lima

Instituições Parceiras

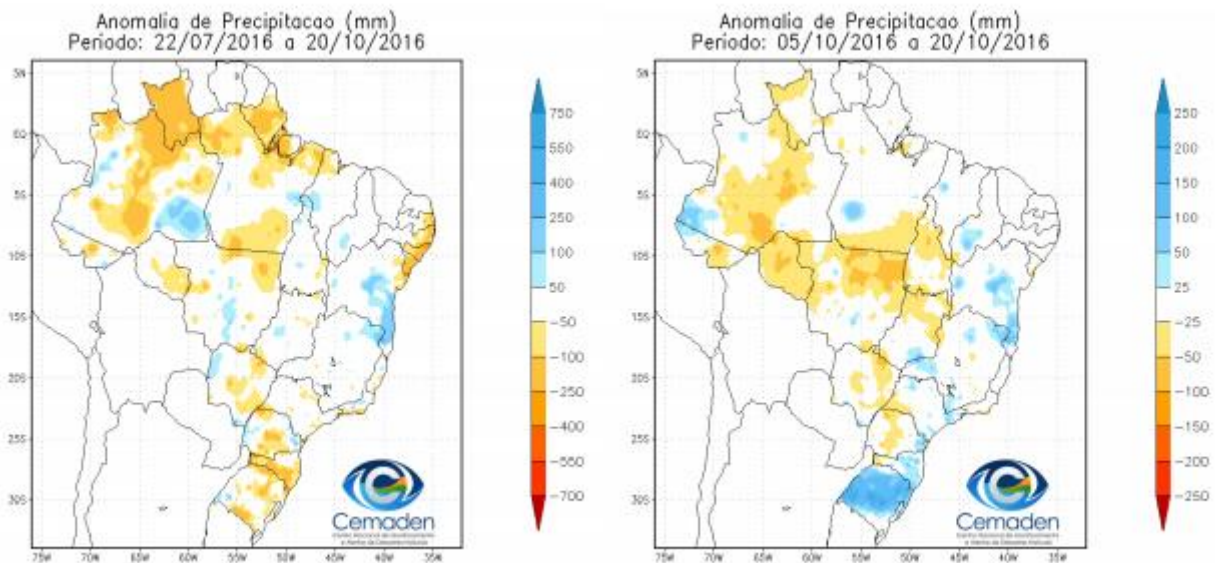
ANA, INPE, CEMADEN,
CBMAC, UFAC, CPTEC, SIPAM

Rua das Acácias, 279 – Distrito Industrial
69.920-175 | Rio Branco – AC
cegdra@gmail.com | 68 3213-3156

1. Situação Hidrometeorológica

A precipitação registrada nos últimos 90 dias mostra condições próximas a normal em grande parte do estado e um quadro de déficit hídrico, com anomalias negativas em pequena parte do estado. De maneira geral, Amazônia vem enfrentando uma situação de seca configurada pelo intenso episódio de El Niño que ocorreu durante a última estação chuvosa. No Acre o déficit de precipitação vem se acumulando desde meados de março/2016 (Fig. 2). Em relação às chuvas, a ocorrência de episódios de precipitação na primeira quinzena de outubro está amenizando o quadro deficitário. Entretanto, aparentemente, isto ainda não causa reflexos importantes nos recursos hídricos, onde os indicadores continuam mostrando níveis baixos (Cemaden,2016)¹.

Figura 1 e 2. Anomalia de precipitação média nos últimos 90 dias e a Anomalia de precipitação média nos últimos 15 dias. Atualizada em: 20-Outubro-2016



Fonte: Cemaden, 2016

O trimestre mais seco, de acordo com informações da estação pluviométrica em Rio Branco, do Instituto Nacional de Meteorologia (INMET) é o compreendido entre os meses de Junho e Agosto. O trimestre Outubro-Novembro-Dezembro (OND) marca a transição para a estação chuvosa. Neste período é comum ($P > 90\%$) acumular totais pluviométricos da ordem de 800 mm o que permite prever uma melhoria do quadro hidrológico.

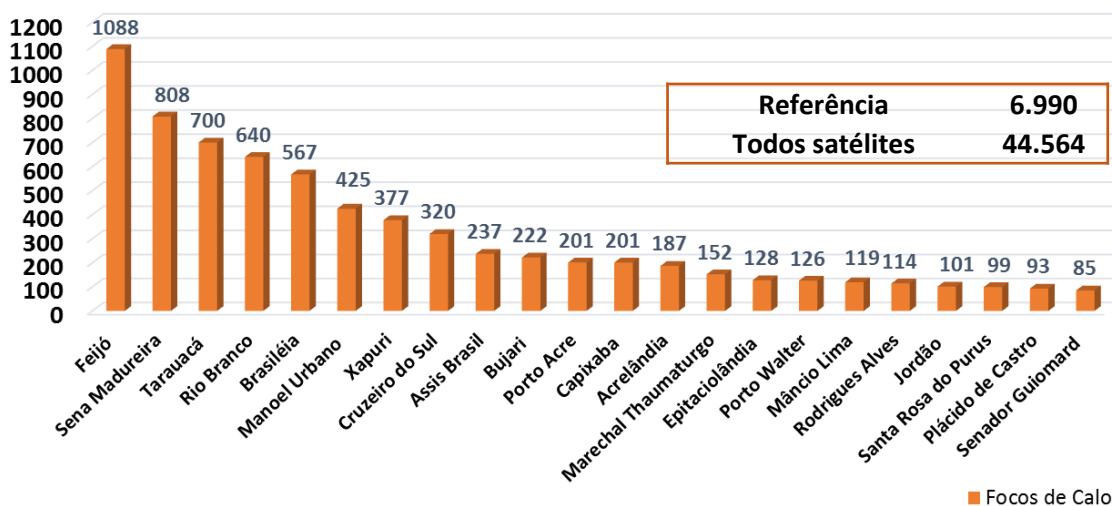
¹Fonte: Cemaden, 2016. Panorama Hídrico no estado do Acre: diagnóstico, perspectivas e impactos potenciais relacionados à situação de seca, 24 de outubro de 2016, São José dos Campos. www.cemaden.gov.br

2. Monitoramento de Focos

O presente relatório tem como objetivo apresentar dados referentes às queimadas e aos incêndios florestais no Estado do Acre, usando o Satélite de Referência AQUA MT-INPE, das **00:00** horas do dia **14 de Dezembro** até as **10:00 do dia 15 de Dezembro de 2016**.

Os focos de calor acumulados no período de 01.01.2016 a 15.12.2016 corresponde a 6.990 no Estado do Acre (Figura 3).

Figura 3 – Distribuição dos focos de calor acumulados em 2016 no Estado



O acumulado mensal registrado corresponde a 51 focos de calor para o período de 01.12.2016 a 15.12.2016, no Estado do Acre por todos os Satélites – INPE (Tabela 1).

Tabela 1– Distribuição dos focos de calor acumulados no mês de 01.12.2016 a 15.12.2016

Municípios	Focos de Calor
Feijó	8
Brasiléia	8
Rio Branco	6
Xapuri	4
Acrelândia	4
Tarauacá	4
Cruzeiro do Sul	3
Epitaciolândia	2
Sena Madureira	2
Marechal Thaumaturgo	2
Senador Guimard	2
Jordão	2
Rodrigues Alves	1
Porto Acre	1
Porto Walter	1
Bujari	1
Todos Satélites	51
Satélite Referência	06

No período de 14.12.2016 a 15.12.2016 o acumulado registrado é de 10 focos de calor no Estado do Acre, por todos os *Satélite* – INPE, nos municípios de Rio Branco e Brasileia.

Tabela 2– Distribuição dos focos de calor acumulados em 24 Horas.

Municípios	Focos de Calor
Rio Branco	6
Brasileia	1
Epitaciolândia	1
Bujari	1
Porto Walter	1
Todos satélite	10
Satélite Referência	01

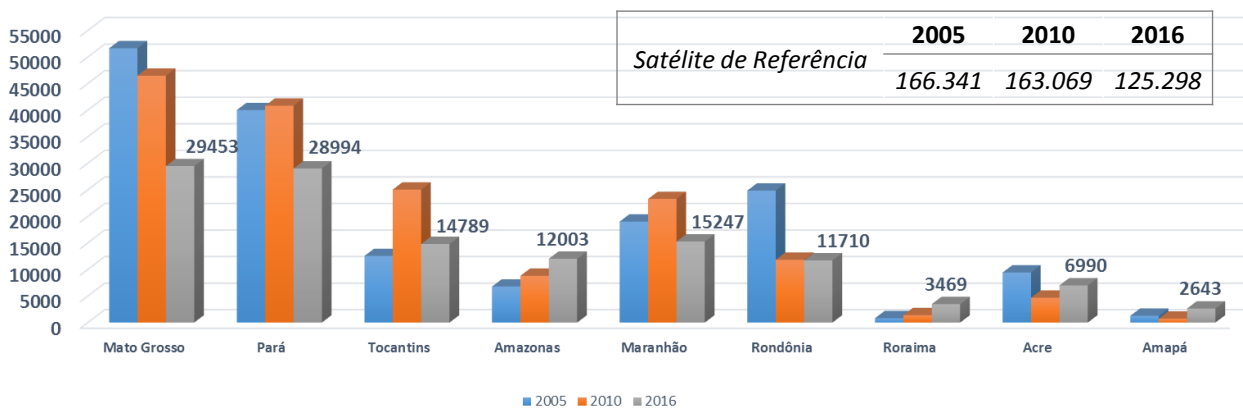
No período de 14.12.2016 a 15.12.2016 o acumulado registrado é de 07 focos de calor, nas Unidades de Conservação do Estado.

Tabela 3– Distribuição dos focos de calor na Unidade de Conservação.

Unidades de Conservação	
	Focos de Calor
<i>Buffer interno Resex Chico Mendes (Federal)</i>	3
<i>APA do Lago do Amapá (Estadual)</i>	2
<i>Buffer externo Resex Chico Mendes (Federal)</i>	1
<i>Buffer interno Parna da Serra do Divisor (Federal)</i>	1
Todos Satélites	7
Satélite Referência	1

Os focos de calor nos estados da Amazônia Legal para o período 01.01 a 15.12 para os anos de 2005, 2010 e 2016 estão indicados a seguir. Observa-se que o ano de 2016 tem acumulados de **125.298** focos de calor registrados pelo Satélite de Referência AQUA MT-INPE (Figura 4).

Figura 4 – Acumulado de focos de calor nos Estados da Amazônia Legal.



A distribuição espacial dos focos de calor acumulados no estado do Acre, no período de 01.01 a 15.12.2016, pode ser observada na (Figura 5) a seguir.

Figura 5– Distribuição dos focos de calor acumulados de 01.01.2016 a 15.12.2016

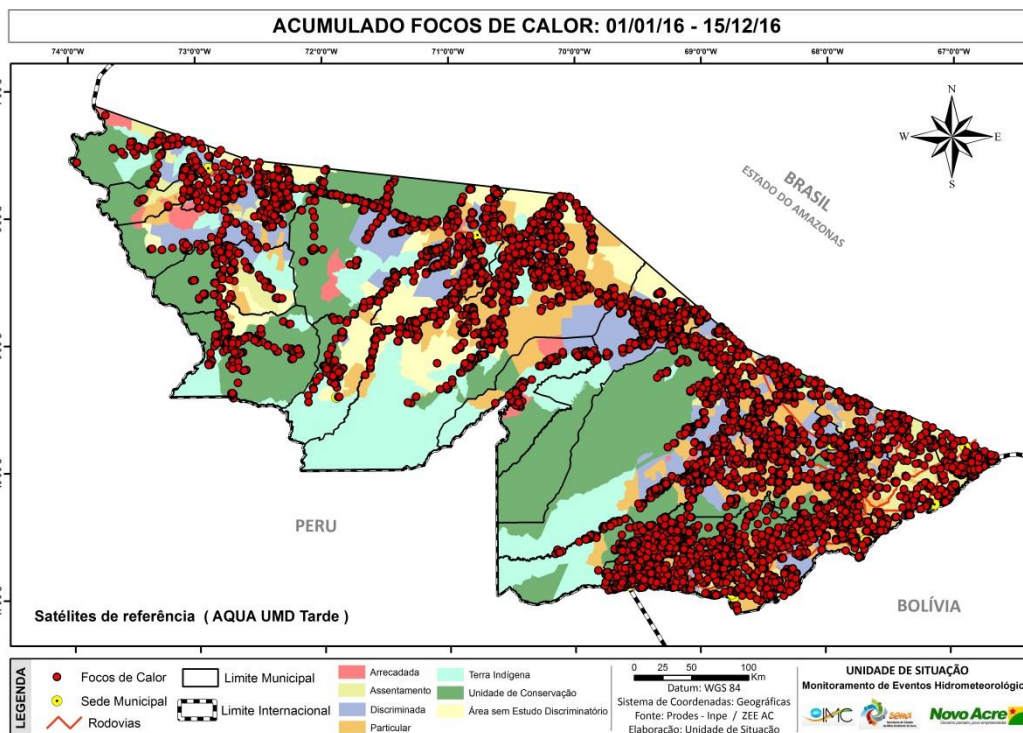


Figura 6 – Densidade dos focos de calor acumulados de 01.01.2016 a 15.12.2016

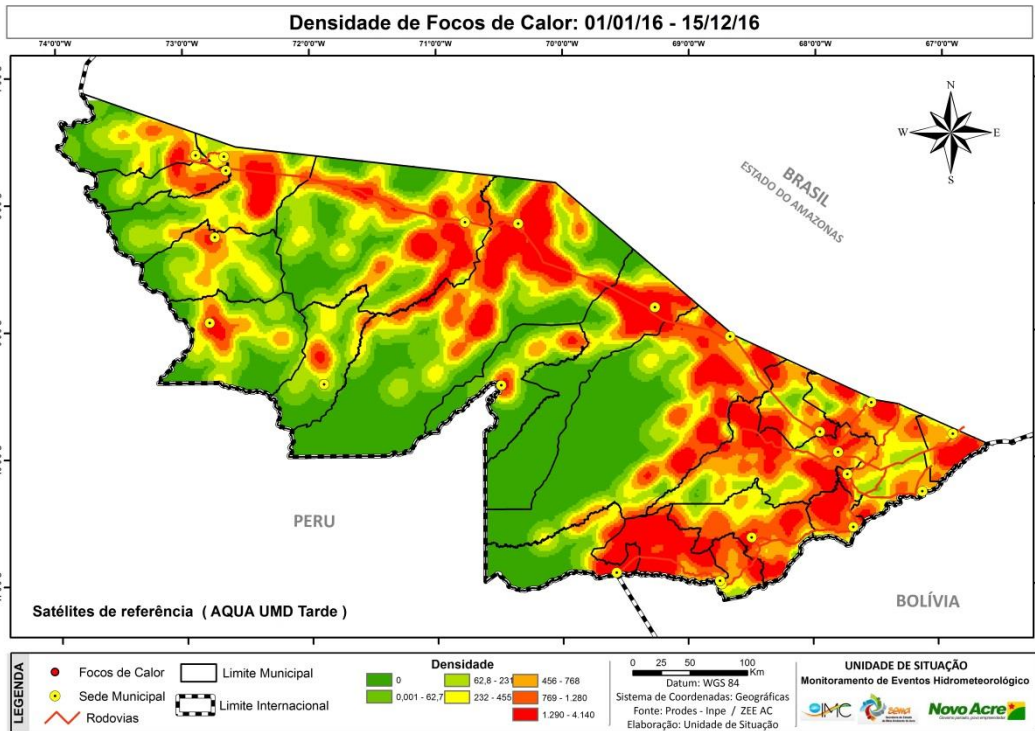
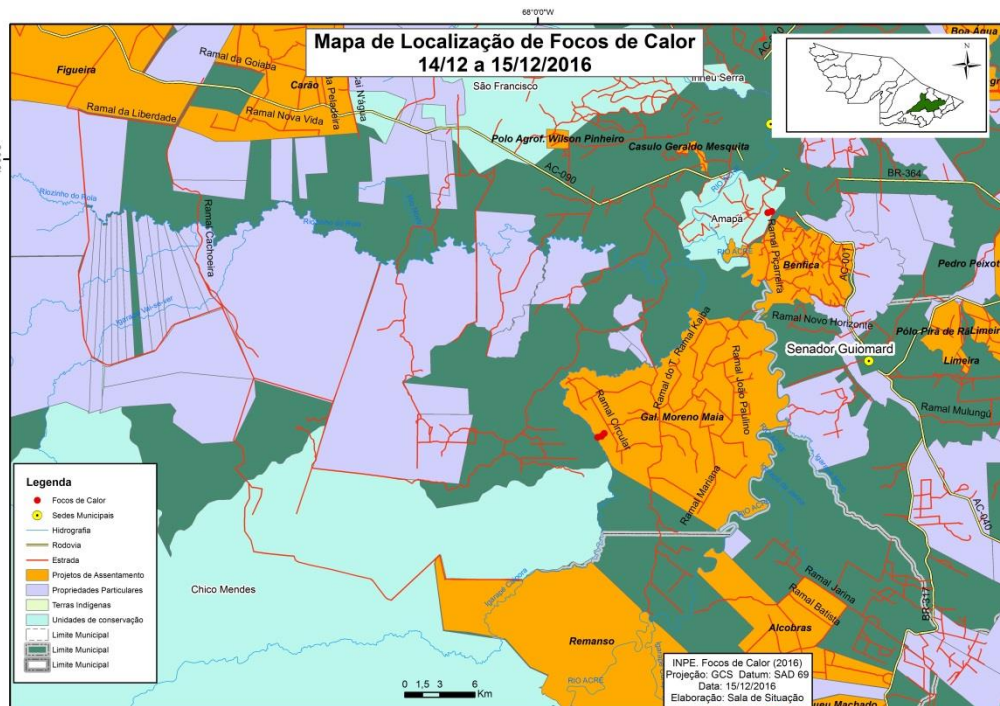


Figura 7 – Distribuição dos focos de calor no município de Rio Branco

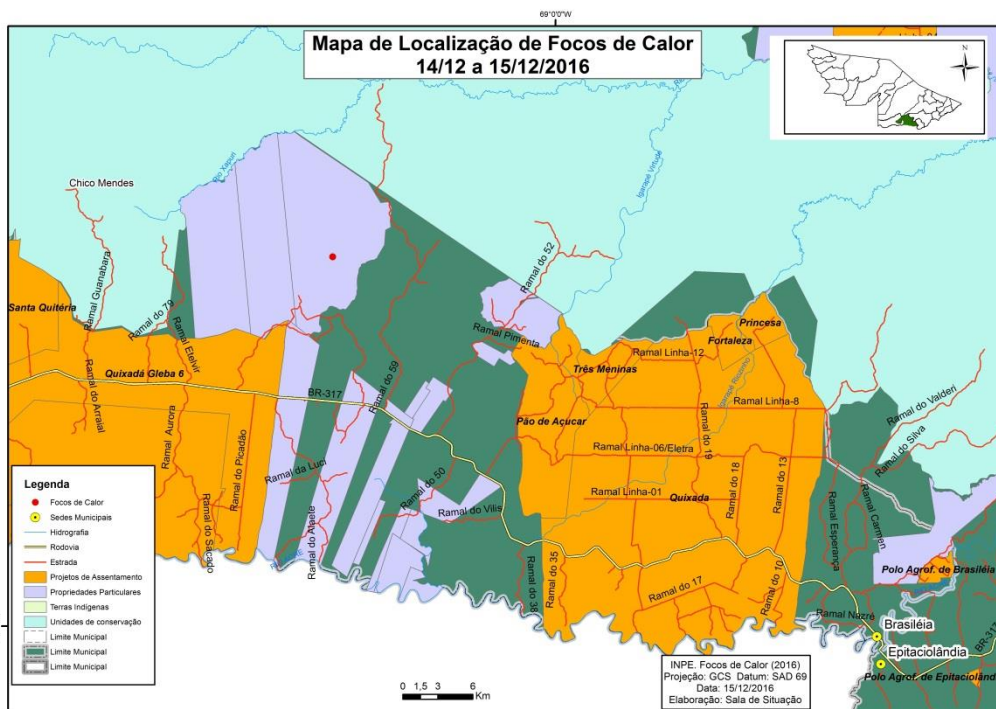


Todos os Satélites

No município de Rio Branco foi observado 06 focos de calor na seguinte localidade:

- Área de terra próxima ao PA Oriente com 01 foco;
- Projeto de Assentamento, PA Gal. Moreno Maia com 03 focos;
- Unidade de Conservação, APA do Amapá com 02 focos (Figura 07).

Figura 8 – Distribuição dos focos de calor no município de Brasileia



Todos Satélites

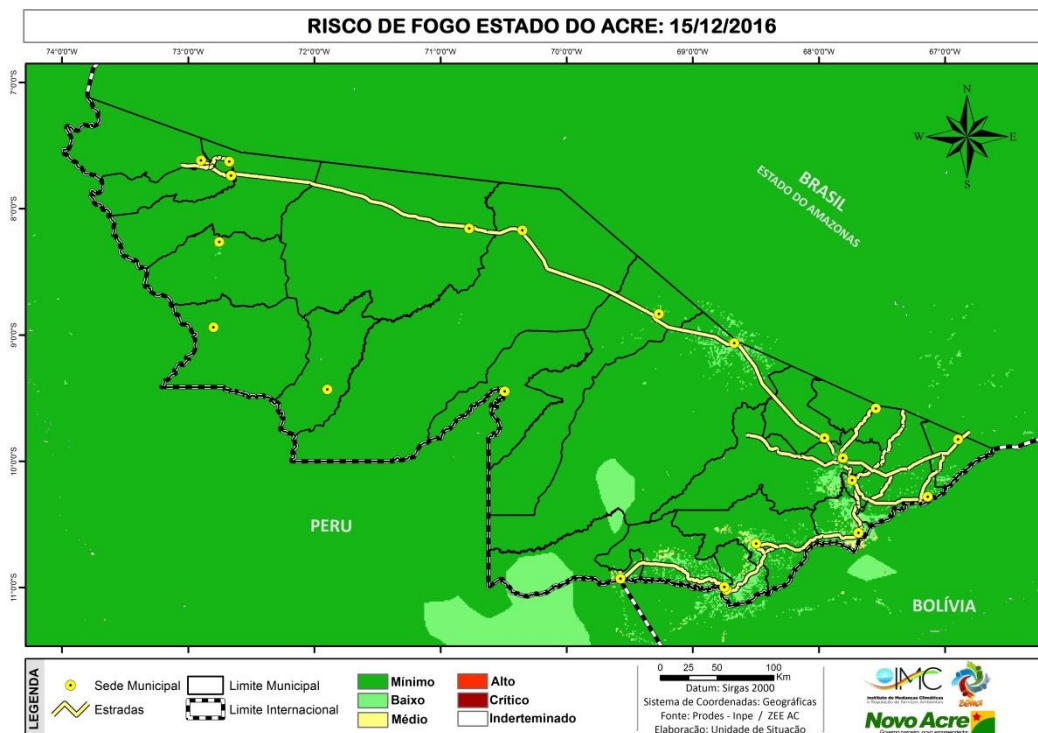
No município de Brasileia foi observado 01 foco de calor na seguinte localidade:

- Propriedade Particular, Fazenda Santa Lucia com 01 foco (Figura 08).

2.1 Risco de Fogo

O Risco de Fogo foi gerado em 14/12/2016 com dados dos últimos 120 dias e prognósticos pelos Modelos Regional ETA 15 km e Global T213 63 km (América Central, Caribe e México) do CPTec com inicialização em 14/12/2016 - 00 ou 12 UTC (Figura 09)².

Figura 09– Risco de Fogo para estado do Acre em 15.12.2016/INPE-Proarco

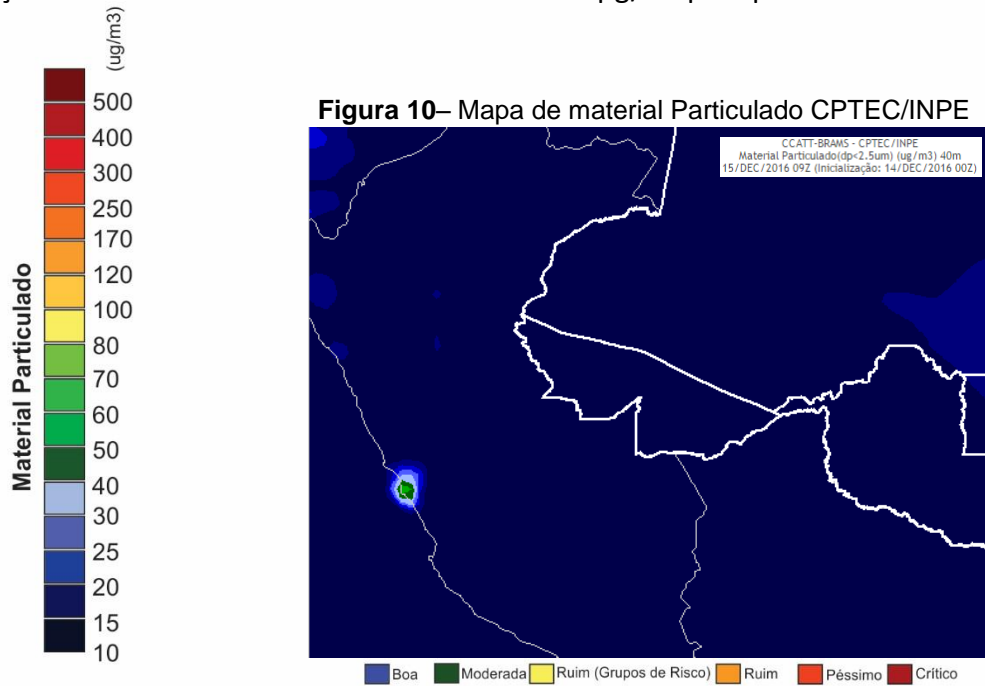


O mapa acima indica risco de fogo mínimo e baixo em todo estado do Acre.

²Fonte: www.cptec.inpe.br

3. Qualidade do Ar

A concentração de material particulado para o dia **15.12.2016** até **9h00** apresenta valor de **10** ($\mu\text{g}/\text{m}^3$), indicando condições de *boa* qualidade do ar em todo Estado (Figura 10). Para a Organização Mundial de Saúde – OMS o limite é de **25** $\mu\text{g}/\text{m}^3$ para partículas de até **2,5** μm .





4. Glossário

SIGLAS INSTITUCIONAIS

SEMA – Secretária de Estado de Meio Ambiente do Acre

IMC – Instituto de Mudanças Climáticas e Regulação de Serviços Ambientais

FUNTAC – Fundação de Tecnologia do Estado do Acre

INPE – Instituto Nacional de Pesquisas Espaciais

CEMADEN – Centro Nacional de Monitoramento e Alertas de Desastres Naturais

CBMAC – Corpo de Bombeiros Militar do Acre

UFAC – Universidade Federal do Acre

CPTEC – Centro de Previsão de Tempo e Estudos Climáticos

SIPAM – Sistema de Proteção da Amazônia

INMET – Instituto Nacional de Meteorologia

NASA - National Aeronautics and Space Administration-EUA

SIGLAS TÉCNICAS

Satélite de Referência – AQUA do Programa EOS (Earth Observing System) com sensor MODIS (<http://www.dgi.inpe.br/CDSR/modis.html>)

Mapa Kernel – Método estatístico de estimação de curvas de densidades

RF – Risco de fogo

EOSDIS - Earth Observing System Data and Information System

Worldview – Base de Dados da Nasa (<https://earthdata.nasa.gov/worldview>)

µg/m³ – Micrograma por metro cúbico

µm - Micrometro